

平成 27 年度社会福祉法人ヴィオラ  
事業報告及び決算書

社会福祉法人ヴィオラ

# 事業報告書

## 【法人本部】

### 1. 事業概要報告

平成27年度は、「特別養護老人ホームすみれ」3年目となり、地域住民を始め高齢者（利用者）の皆様から信頼される施設を目指してきました。また、施設内外でのユニットケアに関する研修を行い、ユニットケアを深く理解し、より家庭環境に近い生活ができるよう支援していくことを目指してきました。

また、住宅型有料老人ホーム及び小規模多機能型居宅介護サービスの開設に向けて準備を整えてきました。

### 2. 理事会の開催

開催年月日	出席者数		議 題
	理事	監事	
H27.5.22	5	1	<ol style="list-style-type: none"><li>1. 監事監査報告(平成26年度事業報告及び決算報告)</li><li>2. 事業報告</li><li>3. 育児・介護休業規程改訂について</li><li>4. 職員給与規程改訂について</li><li>5. ユニット型指定地域密着型介護老人福祉施設入所者生活介護『特別養護老人ホームすみれ』運営規程改訂について</li><li>6. ユニット型指定(介護予防)短期入所生活介護『すみれショートステイサービス』運営規程改訂について</li><li>7. デイサービス併設住宅型有料老人ホームの創設について</li></ol>
H27.10.23	5	1	<ol style="list-style-type: none"><li>1. 事業報告</li><li>2. 久留米市監査指導報告</li><li>3. 理事退任及び就任について</li><li>4. 経理規程改訂について</li><li>5. 職員給与規程について</li><li>6. ユニット型地域密着型介護老人福祉施設入所者生活介護『特別養護老人ホームすみれ』運営規程改訂について</li><li>7. ユニット型指定(介護予防)短期入所生活介護『すみれショートステイサービス』運営規程改訂について</li></ol>

			8. 住宅型有料老人ホームの創設について
H28.2.28	6	1	<ul style="list-style-type: none"> <li>1. 事業報告</li> <li>2. つぼみ開設準備について</li> <li>3. 定款変更について</li> <li>4. 経理規程改訂について</li> <li>5. 給与規程改訂について</li> <li>6. 初任給・賃金改定に関する規程改訂について</li> <li>7. 預り金取扱い規程について</li> <li>8. 慶弔見舞金規程改訂について</li> <li>9. 住宅型有料老人ホーム『ケアホームつぼみ』管理運営規程について</li> <li>10. 指定(介護予防)小規模多機能型居宅介護『つぼみ』運営規程について</li> <li>11. ケアホームつぼみ施設長について</li> <li>12. 第1次補正予算について</li> <li>13. 評議員の選任について</li> </ul>
H28.3.5	5	1	1. 定款変更について
H28.3.24	5	1	1. 評議員の選任について
H28.3.25	5	1	<ul style="list-style-type: none"> <li>1. 住宅型有料老人ホームの開設について</li> <li>2. 施設長の任命について</li> <li>3. 定款施行細則の改訂について</li> <li>4. 経理規程の改訂について</li> <li>5. 給与規程の改訂について</li> <li>6. リフレッシュ休暇制度規程の改訂について</li> <li>7. 平成27年度第二次補正予算案について</li> <li>8. 平成28年度事業計画について</li> <li>9. 平成28年度予算案について</li> </ul>

### 3. 評議員会の開催

開催年月日	出席者数		議 題
	評議員	監 事	
H28.3.25	12	1	<ul style="list-style-type: none"> <li>1. 住宅型有料老人ホームの開設について</li> <li>2. 平成27年度第二次補正予算案について</li> <li>3. 平成28年度事業計画について</li> <li>4. 平成28年度予算案について</li> </ul>

#### 4. 監事監査の実施

開催年月日	担当監事	項目
H27.5.18	吉本 譲爾	平成26年度事業執行状況
	田島 國治	平成26年度会計状況

#### 5. 役員研修会の参加

開催年月日	研修場所	内容	参加者
H27.5.13	えーるピア久留米	社会福祉法人役員研修会	理事2名 職員1名

#### 6. 人事

採用・退職

採用者		退職者		年度末の状況	
常勤	非常勤	常勤	非常勤	常勤	非常勤
14名	8名	10名	9名	29名	9名

## 【特別養護老人ホームすみれ】

・介護保険法による指定年月日	平成25年5月1日
・指定の有効期限	平成31年4月30日
・介護保険事業所番号	4091600827
・サービス種類	地域密着型介護老人福祉施設入所者生活介護
・定員	29名

### 1. 事業概要報告

平成27年度の新入居者は5名、退居者5名でした。入居の受け入れについては、入所指針に基づいて5月と10月に実施した入所検討委員会にて審議を行い、適正に決定しました。入居者全体の平均年齢は87.5歳で、平均介護度は3.8とますます高くなっていますが、入退院される方は前年度に比べて減少しました。

退居者の退居理由としては、死亡が3名、他施設へ移設が2名でした。利用率は99.01%と高い数値となりました。退居後の新入居者決定においても、スムーズな連絡調整やすみれショートステイ長期利用からの入居など、空床期間を少なくすることができたことも要因と考えられます。また、ターミナルの取り組みにも力を入れてきたため、入院することなく施設にて最後まで自分らしく過ごしていただく事が前年度に比べてもできていたと思われまます。今後、高齢化、重度化が進むにつれて、ますますターミナルの重要性も増してくると思われまますので、今まで以上に力を入れていきます。

慢性的な人員不足があり、特に看護職員の定着が問題となりましたが、非常勤の看護職員が正職員へ転換するなど、職員の働き方を柔軟に対応できるようにすることで、職員の確保及び定着に努めてきました。

#### 【入所検討会議実施状況】

開催年月日	出席者
H27.5.22	地域住民1名、施設職員5名
H27.10.30	地域住民1名、施設職員5名

#### ① 入居者個々の状況把握に努め、「その人らしさ」を大切にした介護

入居者の状況や本人・家族の希望に沿って提供する介護サービスの内容を定めた施設サービス計画（ケアプラン）は、入居者のニーズに沿った計画であることが大切であり、定期的なサービス担当者会議を開催しています。また、日々の申し送りから大きな状態の変化が見られた方については、その都度サービス担当者会議を開催しています。

また、27年度から経口維持のための会議を実施し、個人毎の食事について他職種による様々な観点からの意見を話し合っています。

② 感染症の予防と対応に努める

平成27年度も全国でインフルエンザやノロウイルス等の感染症が猛威を振るいましたが、当施設では、職員の出勤時及び面会者にも検温実施やマスク着用など対策を講じ、入居者及び職員のインフルエンザの発症はありませんでした。今後も職員はもとより、面会者やボランティアの皆様にもうがい、手洗い、マスク着用を促し体調の悪い方の面会をお断りさせて頂きたいと思えます。また、清掃の徹底や勉強会を実施し、感染症の予防と対応に努めていきます。

③ 行事や余暇活動で生活の質の向上を

施設全体の行事としては、9月に敬老会を行い、敬老式典及びボランティア団体による、かわせみ太鼓とフラダンスの披露を行いました。また、恒例の津福保育園の園児たちによるマーチングも大好評でした。入居者の家族も多数参加して頂き、敬老の松華堂弁当と一緒に食べて頂きました。

ユニットでは、毎月の誕生会や、手作りのおやつを入居者と一緒に挑戦したり、季節毎に菖蒲湯、スイカ割り、紅葉ドライブ、初詣などを行いました。

④ 地域との関わりを深める

ボランティアの受け入れを積極的に行っており、健康体操や歌、ダンスなどのボランティアや傾聴ボランティア、ハンドマッサージ、その他、定期的に本格的な歌やお芝居等の演芸にも来ていただきました。

また、今年度も津福西子ども会育成会の津福西流れ子どもみこしが施設を訪問して4ユニットをおみこしでまわって頂きました。入居者の皆様も小学生の子供たちが大きな掛け声でみこしを担ぐ姿にとっても喜ばれました。2月には、今年も津福西子ども会の主催するお茶教室の皆様にご地域交流ホールにてお茶会を開いて頂き、小さな子供たちの着物姿と美味しい和菓子に入居者の皆様も大変喜ばれました。

⑤ 年度末現在の職員の状況

	施設長	生活相談員	管理栄養士	介護職員	看護職員	機能訓練指導員	介護支援専門員	事務職員	その他	医師	計
職員数	1	1	1	30	3	(1)	(2)	2	2	1 (嘱託)	38

※職員数は、パート職員を含み、法人本部及び短期入所生活介護事業の兼務者を含みます。

資格等の取得状況（複数の資格を持つ職員もいます。）

	社会福祉士	社会福祉主事	管理栄養士	介護福祉士	介護支援専門員	看護師	准看護師
職員数	1	1	1	8	4	2	2

## 2. 年度末の利用状況

### ①介護度状況

	要介護 1	要介護 2	要介護 3	要介護 4	要介護 5	計	平均 介護度
男性	0	0	2	1	2	5	4
女性	0	1	9	9	5	24	3.8
計	0	1	11	10	7	29	3.8

## 3. 年間の利用状況

### ①入退居者の状況

	4月	5月	6月	7月	8月	9月	10月	11月	12月	1月	2月	3月
新入居者	0	0	0	1	0	0	0	1	1	0	1	1
退居者	0	0	0	1	0	0	0	2	0	1	0	1
月末入居者数	29	29	29	29	29	29	29	28	29	28	29	29
空床日数	0	0	0	4	0	0	0	3	3	5	14	5

## 4. 入居申込の状況

### ①年度末現在申込者介護度状況

	要介護 1	要介護 2	要介護 3	要介護 4	要介護 5	申請中 その他	計
男性	0	0	1	1	1	0	3
女性	0	0	7	5	4	5	21
計	0	0	8	6	5	5	24



②年度末現在申込者年齢状況

	～59歳	60歳～	70歳～	80歳～	90歳～	100歳～	計
男性				3			3
女性			1	6	14		21
計	0	0	1	9	14	0	24

申込者の中には、老人保健施設や他の老人福祉施設に入居中の方もいます。入所検討会議の開催時には申込者の意思再確認や状況の変化等の整理を行っています。

## 【すみれショートステイサービス】

・介護保険法による指定年月日	平成25年5月1日
・指定の有効期限	平成31年4月30日
・介護保険事業所番号	4071605069
・サービス種類	短期入所生活介護／介護予防短期入所生活介護
・定員	5名

### 1. 事業概要報告

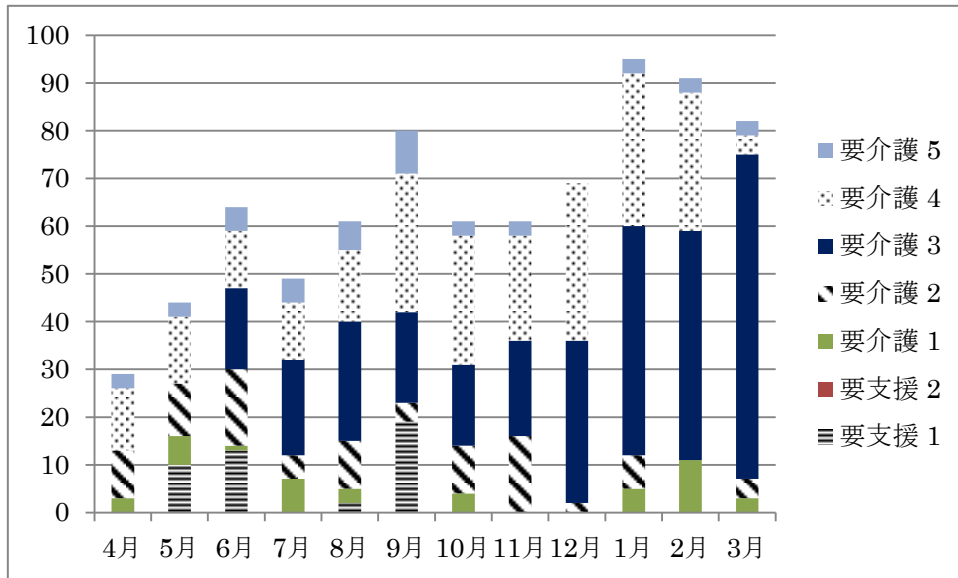
平成27年度は少しずつ利用者数が増加し、ショートステイの取り組みとしてもレクリエーションの充実や外出の機会を増やしていきました。年度当初の稼働率が悪かったため、平均稼働率も平成26年度の42.68%から42.95%と増加は少なかったですが、問い合わせも増えているため今後の増加が見込まれます。

### 2. 利用者の状況

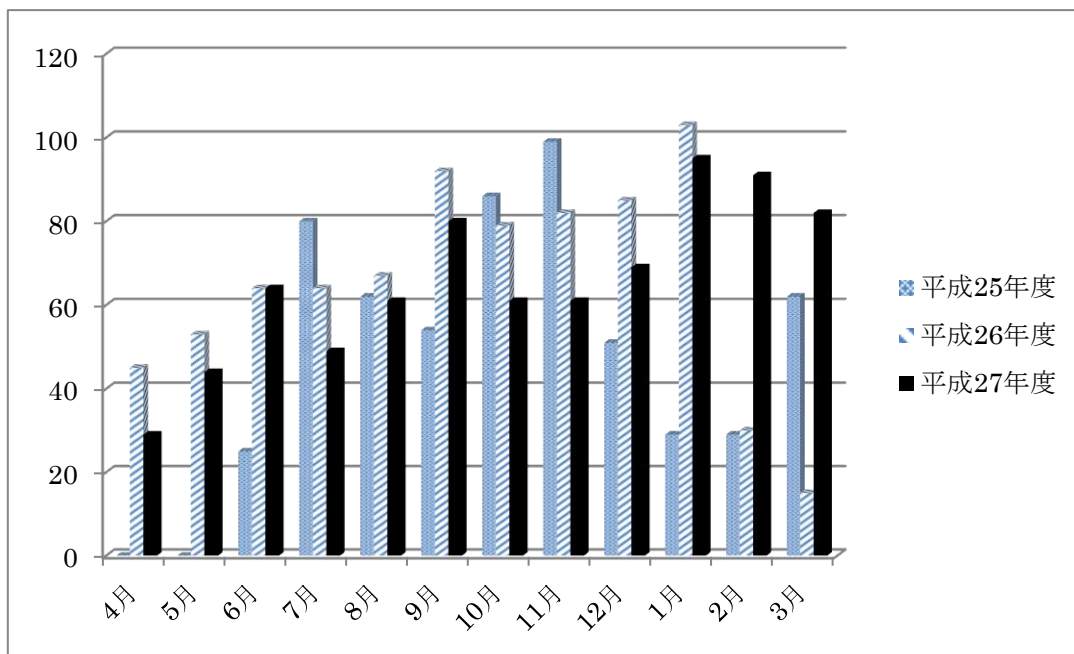
#### ①月別、介護度別利用者の推移（延べ人数）

	要支援		要介護					計	1日平均	平均介護度
	1	2	1	2	3	4	5			
4月			3	10		13	3	29	0.97	3.10
5月	10		6	11		14	3	44	1.42	2.25
6月	13		1	16	17	12	5	64	2.13	2.45
7月			7	5	20	12	5	49	1.58	3.06
8月	2		3	10	25	15	6	61	1.97	3.08
9月	19			4	19	29	9	80	2.67	2.83
10月			4	10	17	27	3	61	1.97	3.25
11月				16	20	22	3	61	2.03	3.20
12月				2	34	33		69	2.23	3.45
1月			5	7	48	32	3	95	3.06	3.22
2月			11		48	29	3	91	3.14	3.14
3月			3	4	68	4	3	82	2.65	3.00
計	44	0	43	95	316	242	46	786	2.15	3.03

### H27年度ショートステイ利用者数の推移



### H25年度から28年度の利用者数の推移



# 決算書

## (法人全体)

(社会福祉事業)

(すみれ拠点)

(つぼみ拠点)

(付屬明細書)