

平成 28 年度社会福祉法人ヴィオラ
事業報告及び決算書

社会福祉法人ヴィオラ

事業報告書

【法人本部】

1. 事業概要報告

平成28年度は、社会福祉法改正に伴い事業運営の透明性の向上や財務規律の強化、地域における公益的な取組の実施など社会福祉法人としての在り方が問われるものでした。

また本法人におきましては、新規事業（小規模多機能型居宅介護『つぼみ』、住宅型有料老人ホーム『ケアホームつぼみ』）の初年度でもあり、小規模多機能型居宅介護という地域の中で暮らしていく高齢者をより柔軟に支援していくことができるサービスとして、病院や他サービス事業所と連携しながら、安心して自分らしく生活して頂くことを目指して活動してきました。

2. 理事会の開催

開催年月日	出席者数		議 題
	理事	監事	
H28.5.23	6	2	1. 監事監査報告(平成27年度事業報告及び決算報告) 2. 事業報告 3. その他
H28.10.5	6	1	1. 事業報告 2. つぼみ運営資金の借入について 3. 平成28年度第一次補正予算案について 4. 任期満了に伴う役員改選について 5. 任期満了に伴う新評議員の選任について 6. リフレッシュ休暇制度規程の改訂について
H28.10.14	6	1	1. 理事長の互選について 2. 理事長職務代理者の選任について
H29.1.27	5	1	1. 定款変更について 2. 評議員選任・解任委員会運営細則について 3. 評議員選任・解任委員について 4. 育児・介護休業規程の改訂について
H29.3.13	6	1	1. 次期評議員推薦(案)について 2. 職員給与規程の改訂について
H29.3.24	5	1	1. 平成28年度第二次補正予算案について 2. 平成29年度事業計画について 3. 平成29年度予算案について 4. 初任給・賃金改定に関する規程の改定について

			5. ユニット型指定地域密着型介護老人福祉施設入所者生活介護『特別養護老人ホームすみれ』運営規程の改定について 6. ユニット型指定（介護予防）短期入所生活介護『すみれショートステイサービス』運営規程の改定について 7. 指定（介護予防）小規模多機能型居宅介護『つぼみ』運営規程の改定について
--	--	--	--

3. 評議員会の開催

開催年月日	出席者数		議 題
	評議員	監 事	
H28.5.23	10	2	1. 監事監査報告（平成 27 年度事業報告及び決算報告）
H28.10.5	11	1	1. 事業報告 2. つぼみ運営資金の借入について 3. 平成 28 年度第一次補正予算案について 4. 任期満了に伴う新役員の選任について
H29.1.27	10	1	1. 定款変更について
H29.3.24	12	1	1. 平成 28 年度第二次補正予算案について 2. 平成 29 年度事業計画について 3. 平成 29 年度予算案について

4. 評議員選任解任委員会の開催

開催年月日	出席者数		議 題
	委員	理 事	
H29.3.21	3	1	1. 委員長の選任 2. 評議員の選任

5. 監事監査の実施

開催年月日	担当監事	項目
H28.5.16	吉本 譲 爾	平成 27 年度事業執行状況
	田島 國 治	平成 27 年度会計状況

6. 研修会の参加

開催年月日	研修場所	内 容	参加者
H28.5.18	えーるピア久留米	社会福祉法人役員研修会	理事2名
H28.7.22	石橋文化センター	メンタルヘルス対策セミナー	理事1名
H28.9.27	久留米シティプラザ	健康保険サポーターゼミナール	理事1名
H29.3.9	クローバープラザ	平成28年度社会福祉法人監事研修	事務局1名

7. 人事

採用・退職

採用者		退職者		年度末の状況	
常勤	非常勤	常勤	非常勤	常勤	非常勤
5名	6名	5名	7名	30名	8名

【特別養護老人ホームすみれ】

・介護保険法による指定年月日	平成25年5月1日
・指定の有効期限	平成31年4月30日
・介護保険事業所番号	4091600827
・サービス種類	地域密着型介護老人福祉施設入所者生活介護
・定員	29名

1. 事業概要報告

平成28年度の新入居者は8名、退居者8名と昨年度と比較して3名増えています。入居の受け入れについては、入所指針に基づいて5月と10月に実施した入所検討委員会にて審議を行い、適正に決定しました。入居者全体の平均介護度は3.73と前年度と比べて0.07下がっています。

退居者の退居理由としては、死亡が5名、入院2名、在宅復帰1名でした。利用率は97.0%と前年度と比べて低下しました。この空床期間の内、病院入院が85.5%、入退居に伴う空床が10.1%と、退居後の新入居者決定においては、スムーズな連絡調整やすみれショートステイ長期利用からの入居など、空床期間を少なくすることができましたが、入院が全体で271人日と非常に多く、長期入院となる場合の契約終了か継続し退院後再入居かの判断に時間がかかり、最も長い方で68日間空床となったことが原因と考えられます。

また、ターミナルの取り組みにおいては入院することなく施設にて最後まで自分らしく過ごしていただきたいという事でやってきましたが、施設内多職種、家族及び病院等の外部サービスの連携がなかなか上手く進まず、死亡5件の内30日以上前からターミナルの取り組みができたものは1件しかありませんでした。また2件については、ターミナルの取り組みを行う前に入院となり、病院で最期を迎えるという形になってしまいました。今後ますますターミナルの重要性も増してくると思われまますので、これまで以上に家族の想いに寄り添い、家族やご本人が望むターミナルをやっていけるよう早い段階から話し合いの場を設けていく必要があります。

【入所検討会議実施状況】

開催年月日	出席者
H28.4.23	地域住民1名、施設職員4名
H28.10.31	地域住民1名、施設職員4名

① 入居者個々の状況把握に努め、「その人らしさ」を大切にした介護

昨年度末より排泄用品を選定し直し、利用者様にとっては尊厳と自立、その人らしさを重視し、同時に職員の業務改善、コストの効率化、環境へも配慮した排泄ケアを目指してきました。また、今年度後半から施設内でユニットケア推進委員会を開催し、施設内で不足している部分やより改善すべき部分を洗い出し、特に排泄ケアや環境整備に努めてきました。今後も個別ケアを基本とした専門職としての取り組みを実施していきます。

② 感染症の予防と対応に努める

平成28年度も全国でインフルエンザやノロウイルス等の感染症が猛威を振るいましたが、当施設では、職員研修の実施、流行時期には職員出勤時及び面会者にも検温実施やマスク着用など対策を講じ、入居者及び職員のインフルエンザの発症は最小限に抑えられ、蔓延は防ぎました。

③ 行事や余暇活動で生活の質の向上を

施設全体の行事としては、9月に敬老会を行い、敬老式典及びボランティア団体による演舞等を行っていただきました。ユニットでは、季節の行事を取り入れたレクリエーションやお菓子作り、制作活動等を実施し、全体のクラブ活動としてカラオケクラブや体操クラブを行いました。また、クリスマスには初めての試みとして、地域交流ホールにてデザートバイキングをつばみと合同で実施しました。利用者様には大変喜んでいただき、今後も趣向を凝らした食事の提供を考えていきたいと思っております。

④ 地域との関わりを深める

ボランティアの受け入れを積極的に行っており、健康体操や歌、ダンスなどのボランティアや傾聴ボランティア、ハンドマッサージ、その他、定期的に本格的な歌やお芝居等の演芸にも来ていただきました。また、毎年好評の子どもみこしや子供達によるお茶会を今年も実施し、皆様大変喜ばれました。

⑤ 年度末現在の職員の状況

	施設長	生活相談員	管理栄養士	介護職員	看護職員	機能訓練指導員	介護支援専門員	事務職員	その他	医師	計
職員数	1	1	1	21	3	(1)	(2)	1	1	1 (嘱託)	30

※職員数は、パート職員を含み、法人本部及び短期入所生活介護事業の兼務者を含みます。

資格等の取得状況（複数の資格を持つ職員もいます。）

	社会福祉士	社会福祉主事	管理栄養士	介護福祉士	介護支援専門員	看護師	准看護師
職員数	1	1	1	8	3	2	1

2. 年度末の利用状況

①介護度状況

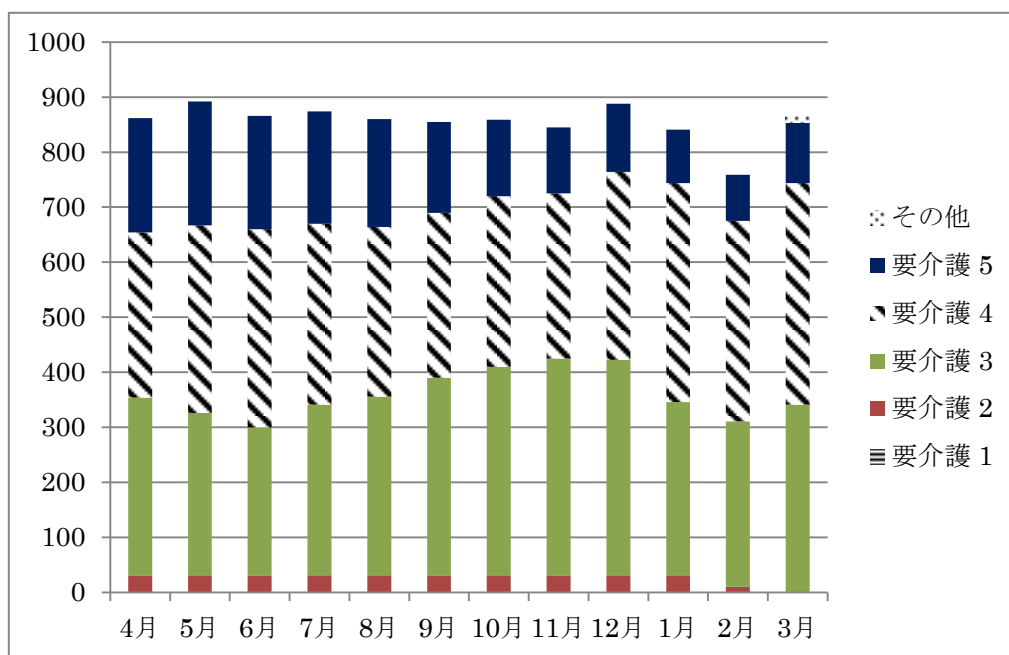
	要介護度						計	平均 介護度
	1	2	3	4	5	その他		
男性	0	0	3	1	0		4	3.25
女性	0	0	8	11	5	1	25	3.87
計	0	0	11	12	5	1	29	3.78

3. 年間の利用状況

①入居者の状況

	要介護度						計	空床日数		
	1	2	3	4	5	その他		入院	入退居	合計
4月		30	324	300	208		862	0	0	8
5月		31	295	341	225		892	6	1	7
6月		30	270	360	206		866	3	0	4
7月		31	310	329	204		874	20	4	25
8月		31	325	308	196		860	28	9	39
9月		30	360	300	165		855	15	0	15
10月		31	379	310	139		859	31	9	40
11月		30	395	300	120		845	22	2	25
12月		31	392	341	124		888	11	0	11
1月		31	315	398	97		841	57	0	58
2月		10	301	364	84		759	46	7	53
3月			341	403	109	14	867	32	0	32
計	0	316	4,007	4,054	1,877	14	10,268	271	32	317

H28年度特別養護老人ホームすみれ入居者の推移



4. 入居申込の状況

①年度末現在申込者介護度状況

	要介護度						計
	1	2	3	4	5	その他	
男性	0	0	1	0	1	1	3
女性	0	0	3	1	1	5	10
計	0	0	4	1	2	6	13

②年度末現在申込者年齢状況

	～59歳	60歳～	70歳～	80歳～	90歳～	100歳～	計
男性	0	0	0	2	1		3
女性	0	0	2	2	6		10
計	0	0	1	4	7	0	13

申込者の中には、老人保健施設や他の老人福祉施設に入居中の方などもあります。入所検討会議の開催時には申込者の意思再確認や状況の変化等の整理を行っています。

【すみれショートステイサービス】

・介護保険法による指定年月日	平成25年5月1日
・指定の有効期限	平成31年4月30日
・介護保険事業所番号	4071605069
・サービス種類	(介護予防)短期入所生活介護
・定員	5名

1. 事業概要報告

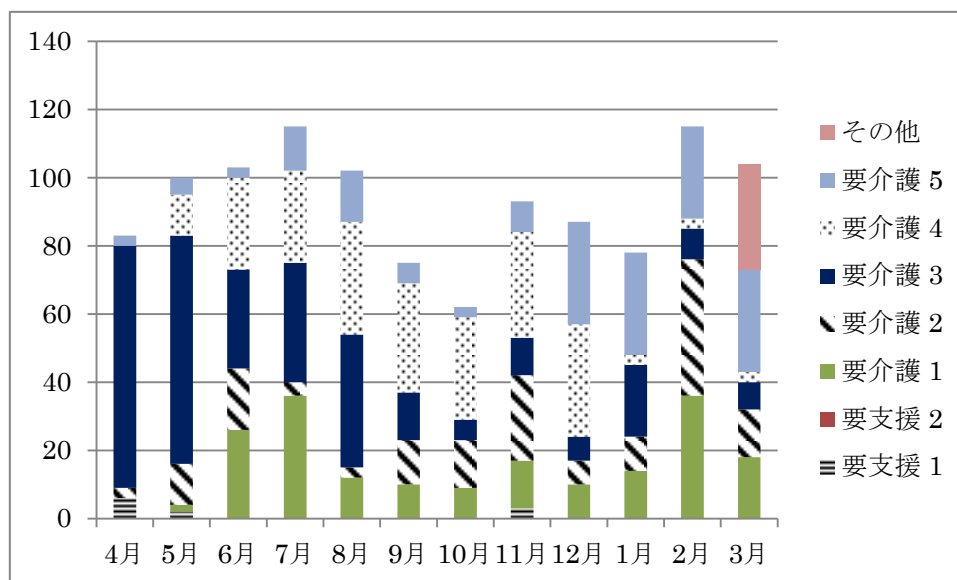
平成28年度はこれまで3年間の取り組みが利用者数増加に繋がり、平均稼働率は平成27年度の43.07%から61.21%となりました。ショートステイの取り組みとしてもユニットケアを活かした取り組みを強化し、本人らしく過ごせるようレクリエーションに力を入れてきました。まだまだ目標には到達できませんでしたが、一人ひとりの利用者満足度を上げることで、利用拡大に繋げていきます。

2. 利用者の状況

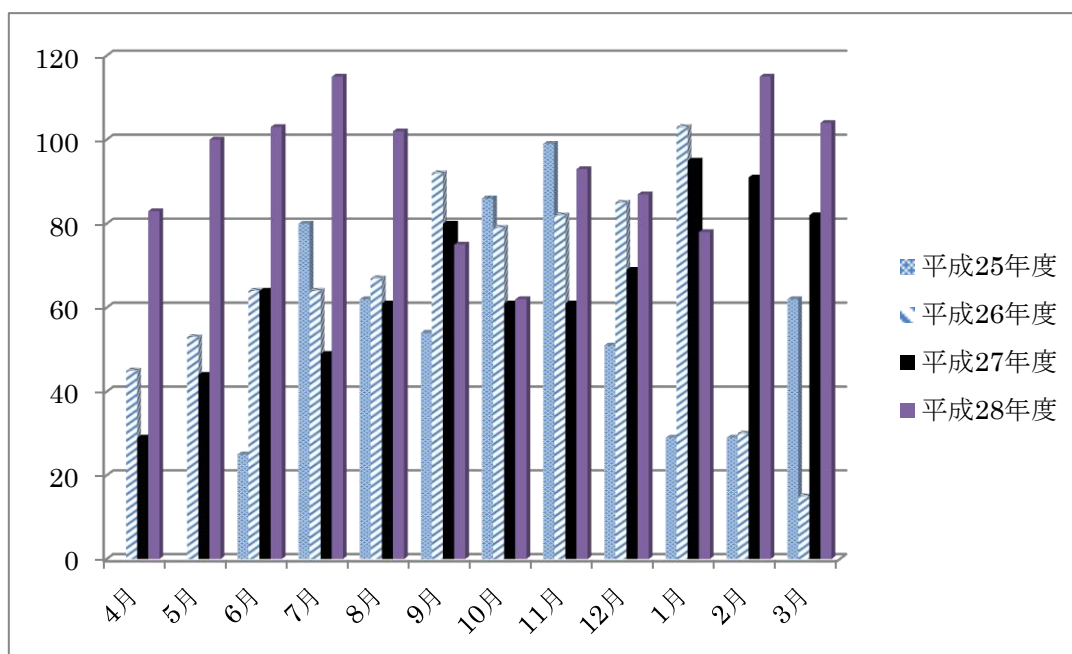
①月別、介護度別利用者の推移(延べ人数)

	要支援		要介護					その他	計	1日平均	稼働率
	1	2	1	2	3	4	5				
4月	6			3	71		3		83	2.77	55.3%
5月	2		2	12	67	12	5		100	3.23	64.5%
6月			26	18	29	27	3		103	3.43	68.7%
7月			36	4	35	27	13		115	3.71	74.2%
8月			12	3	39	33	15		102	3.29	65.8%
9月			10	13	14	32	6		75	2.50	50.0%
10月			9	14	6	30	3		62	2.00	40.0%
11月	3		14	25	11	31	9		93	3.10	62.0%
12月			10	7	7	33	30		87	2.81	56.1%
1月			14	10	21	3	30		78	2.52	50.3%
2月			36	40	9	3	27		115	3.83	76.7%
3月			18	14	8	3	30	31	104	3.35	67.1%
計	11	0	187	163	317	234	174	31	1117	3.06	61.2%

H28年度ショートステイ利用者数の推移



H25年度から28年度の利用者数の推移



【つぼみ】

・介護保険法による指定年月日	平成28年4月1日
・指定の有効期限	平成34年3月31日
・介護保険事業所番号	4091601114
・サービス種類	(介護予防)小規模多機能型居宅介護
・定員	24名

1. 事業概要報告

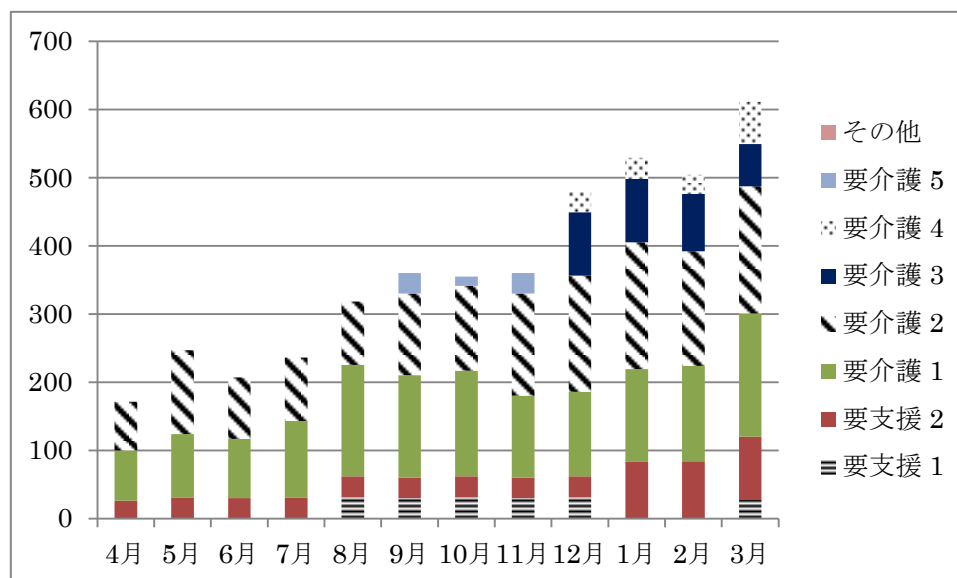
初年度である平成28年度は、利用者3名から始まり当初予想より遅れてはいますが、徐々に利用者数を増やし、年度末には20名になりました。年間平均稼働率は50.0%となりました。大きな行事としては、特別養護老人ホームすみれと協力しながら実施し、つぼみとしては、外出の機会をなるべく多く提供することを心掛けました。今後も稼働率の目標達成及び利用者の満足度向上に努めていきます。

2. 利用者の状況

①月別、介護度別利用者の推移（延べ人数）

	要支援		要介護					その他	計	1日平均	稼働率
	1	2	1	2	3	4	5				
4月		26	74	71					171	5.70	23.8%
5月		31	93	123					247	7.97	33.2%
6月		30	87	90					207	6.90	28.8%
7月		31	112	93					236	7.61	31.7%
8月	31	31	163	93					318	10.26	42.7%
9月	30	30	150	120			30		360	12.00	50.0%
10月	31	31	155	124			14		355	11.45	47.7%
11月	30	30	120	150			30		360	12.00	50.0%
12月	31	31	124	170	93	31			480	15.48	64.5%
1月		83	136	186	93	31			529	17.06	71.1%
2月		84	140	168	84	28			504	16.80	70.0%
3月	27	93	181	186	62	62			611	19.71	82.1%
計	180	531	1535	1574	332	152	74	0	4378	11.99	50.0%

H28年度つぼみ利用者数の推移



【ケアホームつぼみ】

・事業開始年月日	平成28年4月1日
・施設の類型	住宅型有料老人ホーム
・定員	25名(25室)

1. 事業概要報告

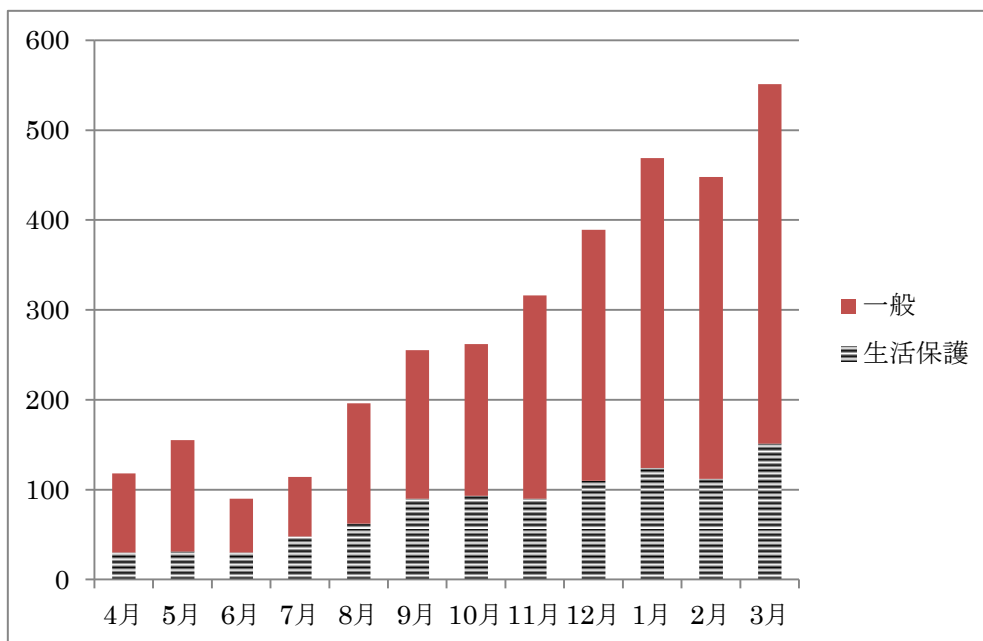
小規模多機能型居宅介護つぼみを併設し、つぼみも利用する事で夜間も含めた24時間の安心と細やかなケアを提供する事ができる施設として活動してきました。特に一人暮らしの高齢者や高齢者世帯の方々への声掛けを心掛け、安心して自分らしく生活できる支援に取り組みました。つぼみと同様に入居者3名から始まり当初予想より遅れてはいますが、徐々に入居者数を増やし、年度末には18名になりました。年間平均稼働率は36.9%となりました。今後は入居者へのアンケート調査等を実施し、より満足して過ごして頂くよう努めていきます。

2. 入居者の状況

① 月別入居者の推移（延べ人数）

	生活保護	一般	計	1日平均	稼働率
4月	30	88	118	3.93	15.7%
5月	31	124	155	5.00	20.0%
6月	30	60	90	3.00	12.0%
7月	48	66	114	3.68	14.7%
8月	62	134	196	6.32	25.3%
9月	90	165	255	8.50	34.0%
10月	93	169	262	8.45	33.8%
11月	90	226	316	10.53	42.1%
12月	110	279	389	12.55	50.2%
1月	124	345	469	15.13	60.5%
2月	112	336	448	14.93	59.7%
3月	151	400	551	17.77	71.1%
計	971	2392	3363	9.21	36.9%

H28年度ケアホームつばみ利用者数の推移



決算書
(法人全体)

(社会福祉事業)

(すみれ拠点)

(つぼみ拠点)

(付屬明細書)