

平成29年度社会福祉法人ヴィオラ
事業報告及び決算書

社会福祉法人ヴィオラ

事業報告書

【法人本部】

1. 事業概要報告

平成 29 年度は、社会福祉法の改正に伴い、今まで以上に事業運営の透明性の向上や財務規律の強化、地域における公益的な取組などが求められ、福祉人材の確保も福祉業界全体の課題としてありました。

本法人におきましては、災害や防犯対策、介護に関する情報、社会保険情報など有益な情報や当法人の活動やイベント情報などをご利用者様、ご家族様、職員、地域の方々へ広報誌を活用して発信し、防災訓練や給食試食会や運営推進会議、敬老会などへご家族様や地域の方々に参加して頂けるよう働きかけました。また、内部研修において認知症研修及びより具体的・実践的な研修に力を入れて実施し、外部研修においては積極的に各職員の意見を尊重して実施しました。人材確保については非正規職員から正規職員への登用や外国人採用も実施しましたが、それでもなお人材不足の問題があり、更なる人材確保と人材育成が今後も課題となっています。財務管理については、会計実務における外部研修を積極的に受講し、当法人の現状把握や課題抽出をし、適正な管理ができるよう努めました。

2. 理事会の開催

開催年月日	出席者数		議 題
	理事	監事	
H29.5.8	6	1	1. 平成 28 年度事業報告 2. 平成 28 年度決算報告 3. 監事監査報告 4. ケアホームつぼみ施設長の選任
H29.6.6	6	2	1. 理事長の選任 2. 住宅型有料老人ホーム『ケアホームつぼみ』管理運営規程の改訂について
H30.2.14	6	2	1. 久留米市指導監査報告 2. 役員及び評議員の報酬並びに費用弁償に関する規程について 3. 経理規程の改訂について 4. 評議員会の開催について
H30.3.23	5	2	1. 平成 29 年度第一次補正予算案について 2. つぼみ拠点借入金について 3. 平成 30 年度事業計画及び予算案について 4. ユニット型指定地域密着型介護老人福祉施設入所者生活介護『特別養護老人ホームすみれ』運営規程

			の改訂について 5. ユニット型指定（介護予防）短期入所生活介護『すみれショートステイサービス』運営規程の改訂について 6. 指定（介護予防）小規模多機能型居宅介護『つぼみ』運営規程の改訂について 7. 就業規則の改訂について 8. 職員給与規程の改訂について 9. 就業規則関係規程の改訂・制定について
--	--	--	---

3. 評議員会の開催

開催年月日	出席者数		議 題
	評議員	監 事	
H29.6.6	7	2	1. 平成 28 年度事業報告 2. 平成 28 年度決算報告 3. 監事監査報告 4. 理事及び監事の選任
H30.2.23	6	2	1. 久留米市指導監査報告 2. 役員及び評議員の報酬並びに費用弁償に関する規程について

4. 監事監査の実施

開催年月日	担 当 監 事	項目
H29.4.24	井 上 一 成	平成 28 年度事業執行状況
	立 石 利 一	平成 28 年度会計状況

5. 研修会の参加

開催年月日	研 修 場 所	内 容	参 加 者
H29.7.10	えーるピア久留米	社会福祉法人役員研修会	理事 1 名 事務長 1 名

6. 人事

採用・退職 ※非常勤から常勤へ正規転換者 1 名

採用者		退職者		年度末の状況	
常 勤	非常勤	常 勤	非常勤	常 勤	非常勤
10 名	4 名	10 名	0 名	31 名	11 名

【特別養護老人ホームすみれ】

・介護保険法による指定年月日	平成25年5月1日
・指定の有効期限	平成31年4月30日
・介護保険事業所番号	4091600827
・サービス種類	地域密着型介護老人福祉施設入所者生活介護
・定員	29名

1. 事業概要報告

平成29年度の新入居者は8名、退居者8名と前年度と相違ありません。入居の受け入れについては、入所指針に基づいて5月、11月及び3月に入所検討委員会を実施し、適正な審議を行い決定しました。入居者全体の平均介護度は3.69と2年連続低下しており、前年度と比べても0.04下がっています。

退居者の退居理由としては、死亡が6名、入院2名でした。利用率は98.0%と前年度と比べて増加しました。この空床期間の内訳としては、病院入院が87.02%、入退居に伴う空床が12.98%となっています。退居後の新入居者決定においては、スムーズな連絡調整やすみれショートステイ長期利用からの入居などもあり、平均空床期間3.4日と前年度より0.6日少なくすることができました。また、入院に伴う空床は全体で181人日と前年度より90日少なくすることができました。

ターミナルの取り組みにおいては、死亡6件の内、ターミナルの取り組みが実施できたのは3件でした。ターミナルの取り組みを行う前に長期入院された方が1件、急変が2件でした。入院することなく施設にて最後まで自分らしく過ごしていただきたいという事で行っており、家族や病院との連携もなかなか難しい面もありますが、前年度よりも取り組み件数も増え、多職種で協議しながらご家族やご本人の想いに寄り添って取り組むことができました。

【入所検討会議実施状況】

開催年月日	出席者
H29.5.9	地域住民1名、施設職員4名
H29.11.10	地域住民1名、施設職員5名
H30.3.20	施設職員6名

① 職員研修

内部研修

	研 修 内 容	参加者数
4月	法人理念研修／ユニットケア研修（ユニットケアの考え方）	21名
5月	ユニットケア研修（24Hシート）／感染症・食中毒に関する研修	25名
6月	AEDの使い方／ターミナル研修／認知症ケア研修（バリデーシヨンの基本）	24名
7月	一般救急法（心肺蘇生法、AED）	25名
8月	メンタルヘルス研修／接遇研修／リスクマネジメント研修	22名
9月	認知症ケア研修（バリデーシヨンの原則）	21名
10月	ユニットリーダー研修報告／ノロ・インフルエンザ感染症予防研修	24名
11月	高齢者虐待について／褥瘡予防研修	21名
12月	リスクマネジメント研修（事故の分析と対策）／認知症研修（バリデーシヨンのテクニック）	22名
1月	摂食嚥下障害のケアについて／口腔ケアについて（誤嚥性肺炎の予防）	20名
2月	虐待と身体拘束について	15名
3月	災害時の対応について（非常食）	19名

外部研修

	研 修 内 容	参加者数
5月	23日 人事労務セミナー（助成金）	1名
	24日 採用・教育・定着セミナー	1名
6月	13・27日 福祉施設役職員研修（基礎研修）	1名
	15日 感染症予防研修（前期）	2名
	22日 特定給食施設等研修会	1名
	30日 介護現場の接遇セミナー	3名
7月	5日 熱中症予防指導員研修	1名
	25～27・31日 ユニットリーダー研修	1名
	26日 ストレスマネジメント研修	1名
8月	1～4日 ユニットリーダー研修	1名
	2日 メンタルヘルス対策セミナー	1名
	18日 会計担当者研修	1名
	22日 高齢者虐待防止・権利擁護研修	1名
	22日 皆んなで学ぼう研修会	1名

9月	14日 福祉サービス苦情解決従事者研修会 20日 皆んなで学ぼう研修会 26日 若手社員研修	1名 1名 1名
10月	4日 介護職員における人材定着と対策について 12日 福祉用具研修（腰痛予防と介護ロボット） 19日 皆んなで学ぼう研修会 21～23日 会計実務講座（上級コース） 24日 指導力向上研修 26日 仕事と家庭の両立支援&ハラスメント防止研修会	1名 1名 1名 1名 1名 1名
11月	1日 福祉用具研修（排せつ介護） 9日 医療安全対策講習会 20日 皆んなで学ぼう研修会 27日 福祉用具研修（入浴介護）	1名 1名 1名 1名
12月	6日 メンター研修 12日 高齢期における口腔ケアの必要性と虚空ケアの実践 12日 身体拘束ゼロ施設見学会 19日 皆んなで学ぼう研修会 20日 福祉用具研修（移動介護）	1名 1名 1名 1名 1名
1月	12日 養介護施設における高齢者虐待防止研修 26日 皆んなで学ぼう研修会	2名 1名
2月	27日 施設部会・有料老人ホーム部会・ソーシャルワーカー部会合同研修	1名
3月	15日 特定給食施設等研修会 16日 介護支援専門員部会研修会（家族アセスメントの枠組み）	1名 1名

その他

	内 容	参加者数
6月	19日 集団指導	2名
3月	23日 介護報酬改定説明会	2名

② 感染症

	インフルエンザ発症者数	その他感染症発症者数
ご利用者様	0	0
職 員	1	0

③ 行事や余暇活動、地域との関わり

通年	
クラブ活動	書道クラブと制作クラブを中心に、カラオケや体操、お化粧品クラブなど
各ユニット	お菓子や料理作り、誕生会、園芸、出前を取ってのお食事会など
ボランティア	健康体操や歌、ダンス、傾聴、清掃やシーツ交換など
季節行事・イベント	
7月	子供みこし
7・8月	ソフトクリーム実演（ご利用者様の目の前でソフトクリームの機械を使い、それぞれお好きな味のソフトクリームをスタッフが作った。）
9月	敬老会（敬老式典及びボランティア団体による演舞等）
12月	デザートバイキング
2月	子供たちによるお茶会

④ 年度末現在の職員の状況

	施設長	生活相談員	管理栄養士	介護職員	看護職員	機能訓練指導員	介護支援専門員	事務職員	その他	医師	計
職員数	1	1	1	23	2	(1)	(2)	2	2	1 (嘱託)	33

※職員数は、パート職員を含み、法人本部及び短期入所生活介護事業の兼務者を含みます。

資格等の取得状況（複数の資格を持つ職員もいます。）

	社会福祉士	社会福祉主事	管理栄養士	介護福祉士	介護支援専門員	看護師	准看護師
職員数	2	1	1	11	3	1	1

2. 年度末の利用状況

①介護度状況

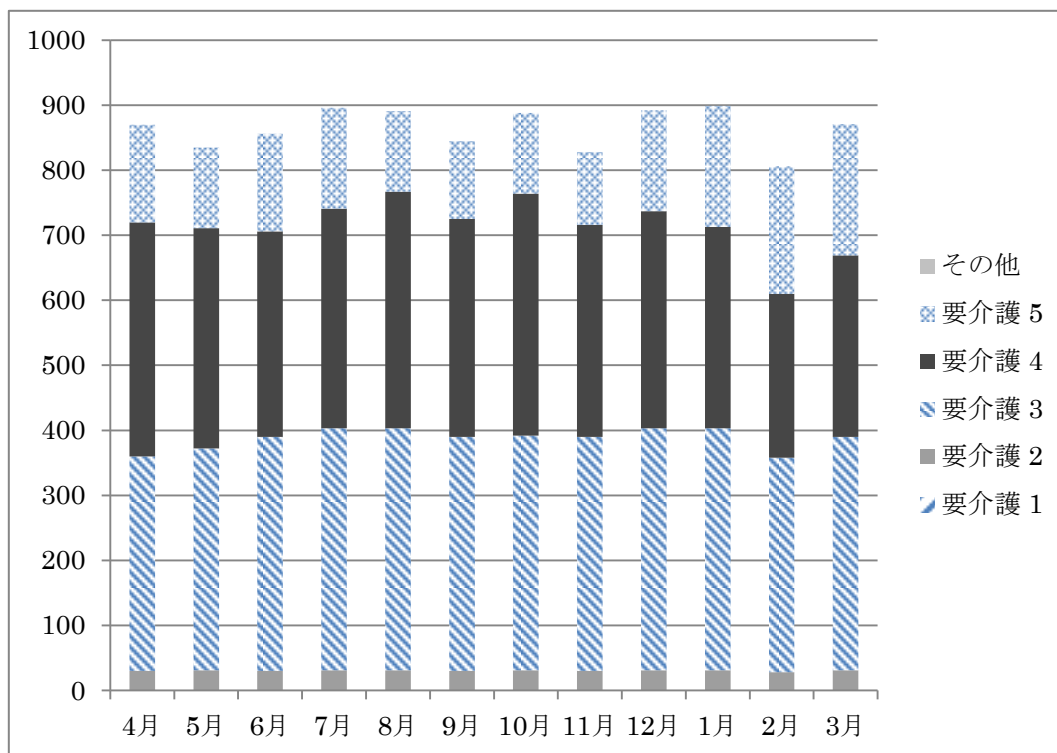
	要介護度						計	平均 介護度
	1	2	3	4	5	その他		
男性	0	0	2	0	0		2	3
女性	0	1	11	8	7		27	3.78
計	0	1	13	8	7		29	3.73

3. 年間の利用状況

①入居者の状況

	要介護度						計	空床日数		
	1	2	3	4	5	その他		入院	入退居	合計
4月		30	330	360	150		870	0	0	0
5月		31	341	339	124		835	54	10	64
6月		30	360	316	150		856	15	-1	14
7月		31	372	338	155		896	0	3	3
8月		31	372	364	124		891	8	0	8
9月		30	360	335	120		845	25	0	25
10月		31	361	372	124		888	11	0	11
11月		30	360	326	112		828	42	0	42
12月		31	372	334	155		892	0	7	7
1月		31	372	310	186		899	0	0	0
2月		28	330	252	196		806	6	0	6
3月		31	359	279	202		871	20	8	28
計	0	365	4,289	3,925	1,798	0	10,377	181	27	208

H29年度特別養護老人ホームすみれ入居者の推移



4. 入居申込の状況

①年度末現在申込者介護度状況

	要介護度						計
	1	2	3	4	5	その他	
男性	0	1	2	1	0	0	4
女性	0	0	2	1	2	1	6
計	0	1	4	2	2	1	10

②年度末現在申込者年齢状況

	～59歳	60歳～	70歳～	80歳～	90歳～	100歳～	計
男性	0	0	1	1	2	0	4
女性	0	1	0	3	2	0	6
計	0	1	1	4	4	0	10

申込者の中には、老人保健施設や他の老人福祉施設に入居中の方などもあります。入所検討会議の開催時には申込者の意思再確認や状況の変化等の整理を行っています。

【すみれショートステイサービス】

・介護保険法による指定年月日	平成25年5月1日
・指定の有効期限	平成31年4月30日
・介護保険事業所番号	4071605069
・サービス種類	(介護予防) 短期入所生活介護
・定員	5名

1. 事業概要報告

平成29年度は前年度に引き続き利用者数が大幅に増加し、平均稼働率は平成28年度の61.21%から76.05%となりました。しかし、平均介護度が平成28年度の2.92から2.64と0.28低下したことで、稼働率が目標を達成したにも関わらず収益は目標には至りませんでした。

研修その他

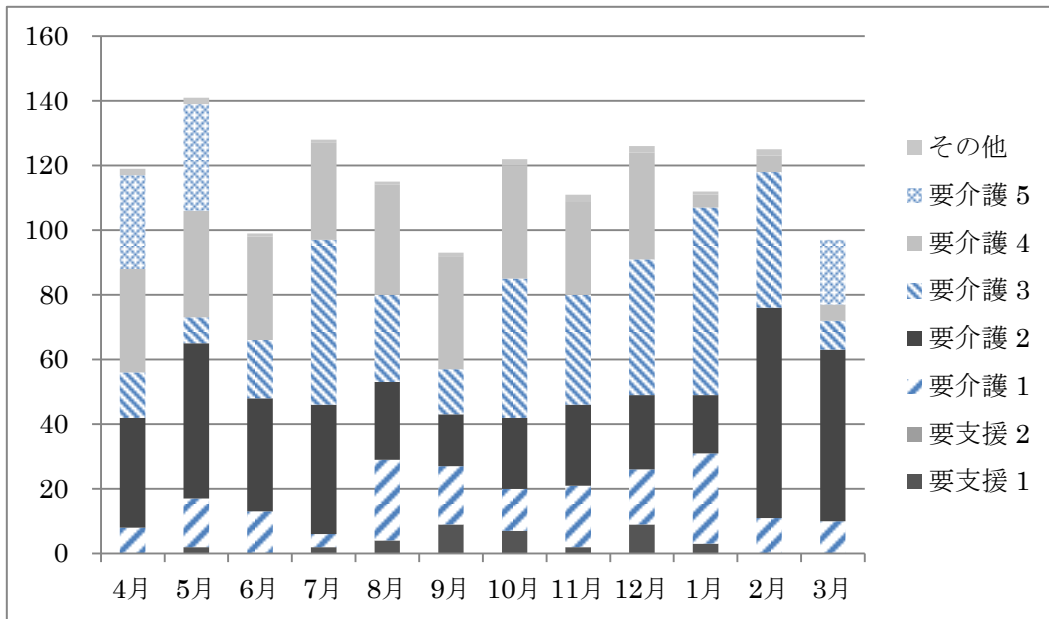
	研 修 内 容	参加者数
6月	5日 集団指導	1名
3月	19日 介護報酬改定説明会	1名

2. 利用者の状況

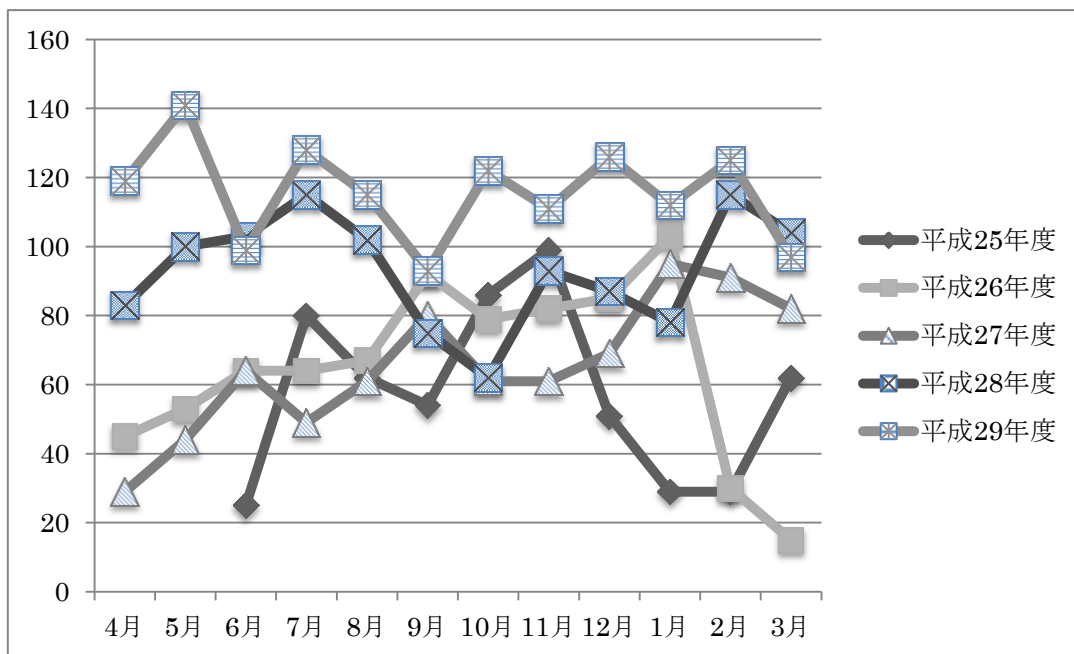
①月別、介護度別利用者の推移（延べ人数）

	要支援		要介護					その 他	計	1日 平均	稼働率
	1	2	1	2	3	4	5				
4月			8	34	14	32	29	2	119	3.97	79.3%
5月	2		15	48	8	33	33	2	141	4.55	91.0%
6月			13	35	18	32		1	99	3.30	66.0%
7月	2		4	40	51	30		1	128	4.13	82.6%
8月	4		25	24	27	34		1	115	3.71	74.2%
9月	9		18	16	14	35		1	93	3.10	62.0%
10月	7		13	22	43	35		2	122	3.94	78.7%
11月	2		19	25	34	29		2	111	3.70	74.0%
12月	9		17	23	42	33		2	126	4.06	81.3%
1月	3		28	18	58	4		1	112	3.61	72.3%
2月			11	65	42	5		2	125	4.46	89.3%
3月			10	53	9	5	20		97	3.13	62.6%
計	38	0	181	403	360	307	82	17	1,388	3.80	76.1%

H29年度ショートステイ利用者数の推移



H25年度から29年度の利用者数の推移



【つぼみ】

・介護保険法による指定年月日	平成28年4月1日
・指定の有効期限	平成34年3月31日
・介護保険事業所番号	4091601114
・サービス種類	(介護予防) 小規模多機能型居宅介護
・定員	24名

1. 事業概要報告

2年目である平成29年度は、利用者19名（外部利用2名）から始まり、新規利用者5名、利用終了者5名と利用者数は横倍となり、年度末には19名（外部利用0名）になりました。年間平均登録利用者数は18.84名となりました。利用終了者5名の内、1名は死亡、2名は長期入院、1名は特別養護老人ホームすみれへ入居されました。今年度は事業者協議会や地区活動へも加入し、積極的に参加していきました。事業所の防災訓練にも地区の方に参加いただき、地区の餅つきや廃品回収などにも参加し、今後も地域との関わりを強化するよう努めます。

① 職員研修

内部研修

	研修内容	参加者数
4月	法人理念研修／ユニットケア研修（ユニットケアの考え方）	5名
5月	ユニットケア研修（24Hシート）／感染症・食中毒に関する研修	7名
6月	AEDの使い方／ターミナル研修／認知症ケア研修（バリデーシ ョンの基本）	7名
7月	一般救急法（心肺蘇生法、AED）	7名
8月	メンタルヘルス研修／接遇研修／リスクマネジメント研修	6名
9月	認知症ケア研修（バリデーシ ョンの原則）	4名
10月	ユニットリーダー研修報告／ノロ・インフルエンザ感染症予防研修	7名
11月	高齢者虐待について／褥瘡予防研修	8名
12月	リスクマネジメント研修（事故の分析と対策）／認知症研修（バリ デーシ ョンのテクニック）	6名
1月	摂食嚥下障害のケアについて／口腔ケアについて（誤嚥性肺炎の予 防）	8名
2月	虐待と身体拘束について	7名
3月	災害時の対応について（非常食）	10名

外部研修

	研 修 内 容	参加者数
5月	26日 認知症介護実践者研修	1名
6月	6,13,19,24日 認知症介護実践者研修	1名
7月	4日 認知症介護実践者研修	1名
	6日 在宅医療従事者研修会	2名
	19日 久留米市退院調整ルール策定の取組みに関する意見交換会	1名
	24日 医療・介護従事者交流会	2名
	28日 小規模多機能部会管理者研修会	2名
8月	19日 認知症介護実践者研修	1名
	28日 小規模多機能部会・グループホーム部会意見交換会(認知症)	2名
9月	19日 グループホーム部会研修(リハビリテーション1回目)	1名
	20日 福岡県介護職員技能向上研修Ⅲ	1名
	27日 中央圏域地域密着型事業所との交流会	1名
10月	17日 グループホーム部会研修(リハビリテーション2回目)	2名
	18日 有料老人ホーム職員実務研修	1名
	23日 小規模多機能部会・グループホーム部会意見交換会(認知症)	2名
	23日 福岡県介護職員技術向上研修Ⅱ	1名
11月	17日 福祉車両安全運転講習会	2名
1月	25日 久留米市養介護施設における高齢者虐待防止研修	1名
2月	15日 在宅医療従事者研修会	1名
	26日 小規模多機能部会研修(基準該当サービスについて、共生型サービスのこれから)	1名
3月	15日 小規模多機能部会・グループホーム部会意見交換会(認知症)	1名
	19日 久留米市介護サービスケアプラン指導研修会	1名
	21日 小規模多機能ケア研修会(介護保険制度改正、実践事例検討会)	1名

その他

	内 容	参加者数
5月	23日 小規模多機能部会定例会	1名
6月	19日 集団指導	2名
3月	12日 小規模多機能部会定例会	1名
	23日 介護報酬改定説明会	2名
	26日 久留米市退院調整ルール関係者説明会	1名

② 行事や余暇活動、地域との関わり

通年	
誕生会、おやつ作り、昼食作り、運動（体操、散歩、風船バレー、手遊び運動、口腔体操）、ゲーム（クイズ、カラオケ、輪投げ、トランプ）、制作、買い物、DVD鑑賞会	
季節行事・イベント	
4・5月	花見（石橋文化センター、成田山、久留米市南部浄化センター）、防災訓練
6・7月	ひまわり植え付け、ソフトクリーム作り
8・9月	敬老会、夏祭（輪投げ、フライドポテト、たこ焼き）、花の種まき
10・11月	バラフェア見学、玉垂宮参拝、高良山参拝
12・1月	チューリップ球根植え、クリスマス会（デザートバイキング）、餅つき、初詣（七木地蔵）
2・3月	節分（豆まき、恵方巻作り）、ひな祭り

③ 年度末現在の職員の状況

	施設長	管理者	介護職員	看護職員	介護支援専門員	その他	計
職員数	1	1	7 (1)	1	(1)	1	11

※職員数は、パート職員を含み、ケアホームつぼみの職員を含みます。

資格等の取得状況（複数の資格を持つ職員もいます。）

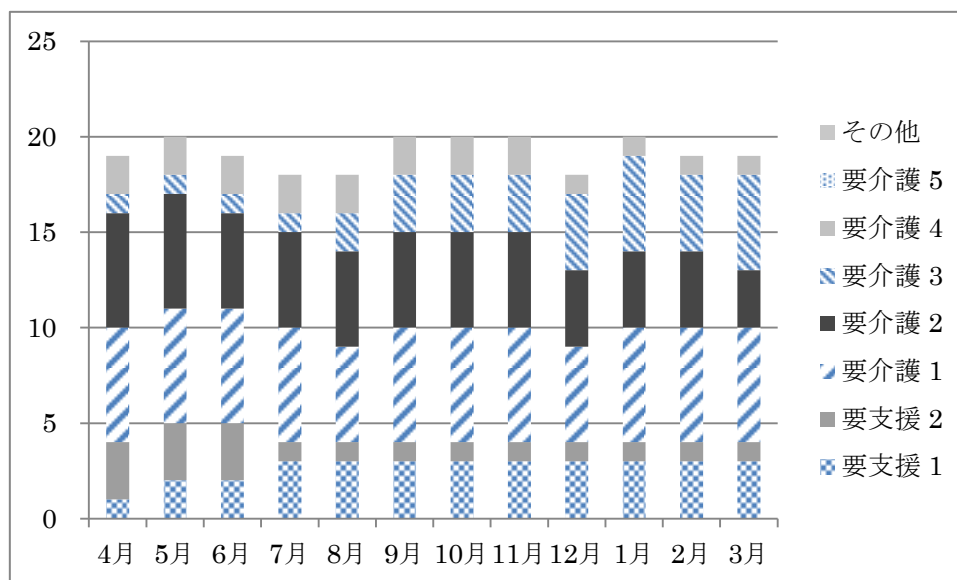
	介護福祉士	介護支援専門員	看護師
職員数	4	2	1

2. 利用者の状況

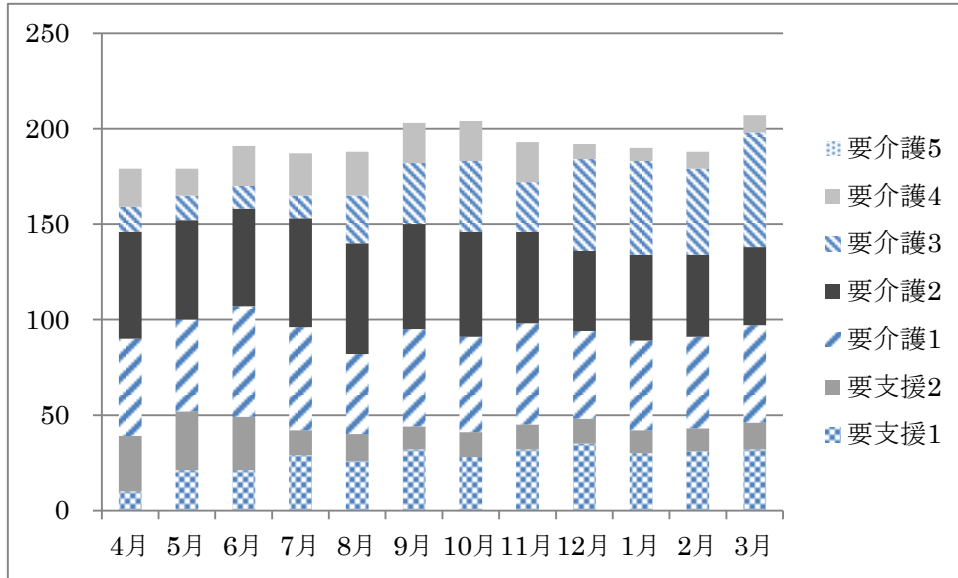
①月別、介護度別利用者の推移（登録者数）

	要支援		要介護					その他	計
	1	2	1	2	3	4	5		
4月	1	3	6	6	1	2			19
5月	2	3	6	6	1	2			20
6月	2	3	6	5	1	2			19
7月	3	1	6	5	1	2			18
8月	3	1	5	5	2	2			18
9月	3	1	6	5	3	2			20
10月	3	1	6	5	3	2			20
11月	3	1	6	5	3	2			20
12月	3	1	5	4	4	1			18
1月	3	1	6	4	5	1			20
2月	3	1	6	4	4	1			19
3月	3	1	6	3	5	1			19
計	32	18	70	57	33	20	0	0	230

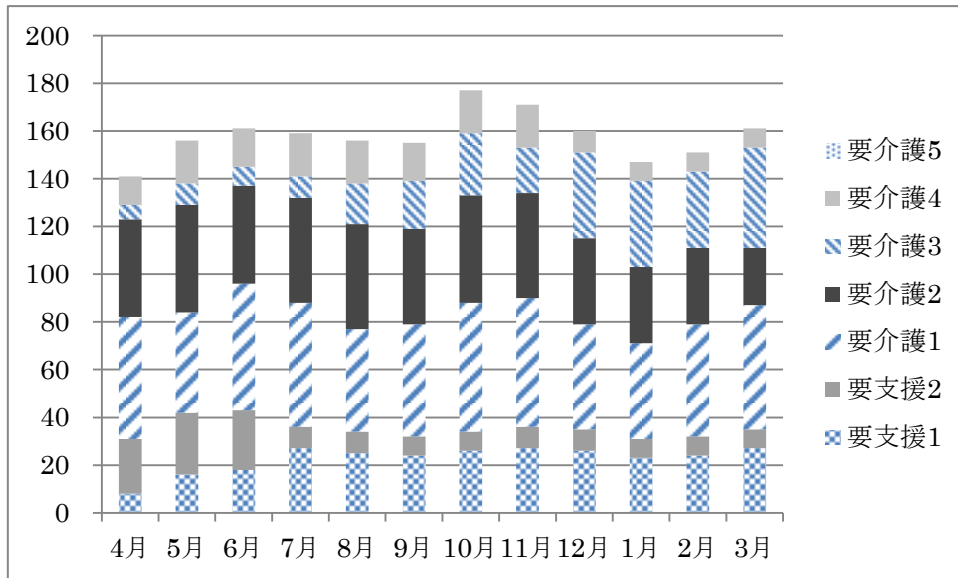
H29年度つばみ利用者数の推移



H29年度つぼみ利用者数の通い延人数推移



H29年度つぼみ利用者数の訪問延人数推移



【ケアホームつぼみ】

・事業開始年月日	平成28年4月1日
・施設の類型	住宅型有料老人ホーム
・定員	25名（25室）

1. 事業概要報告

平成29年度は、入居者17名から始まり、新規入居者5名、退居者3名（内1名は死亡、1名は特別養護老人ホームすみれへ入居）となり、年度末には19名になりました。年間平均稼働率は74.4%となり、目標を大きく下回りました。

外部研修

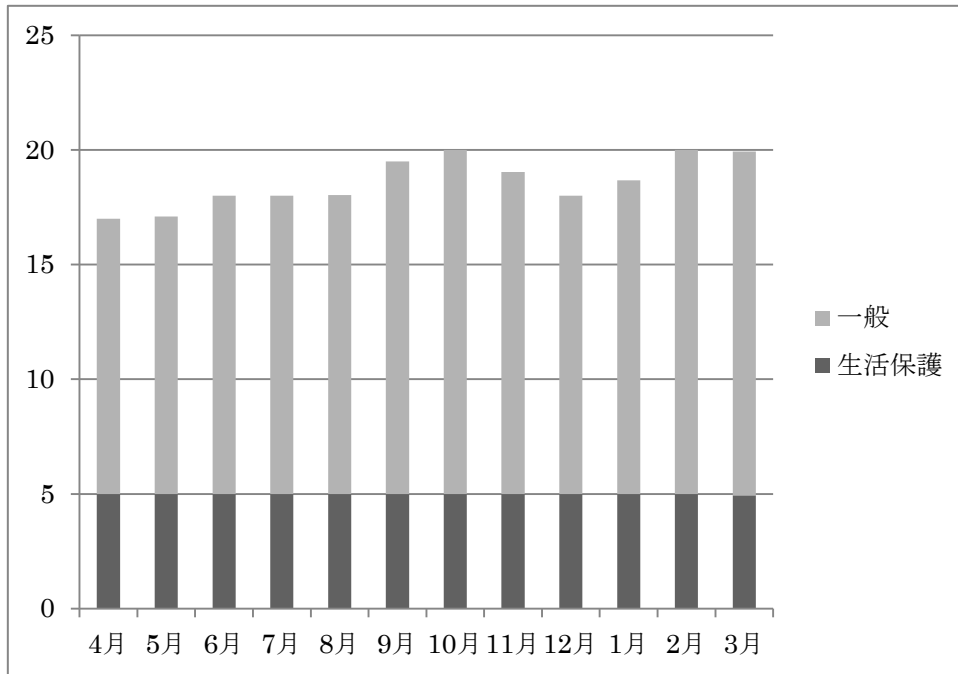
	研 修 内 容	参加者数
9月	14日 有料老人ホーム部会研修（外部侵入者の対応、防犯対策）	1名
1月	19日 久留米市養介護施設における高齢者虐待防止研修	1名
2月	27日 施設部会・有料老人ホーム部会・ソーシャルワーカー部会合同研修	1名

2. 入居者の状況

① 月別入居者の推移（人数）

	生活保護	一般	計	稼働率
4月	5	12	17	68.0%
5月	5	12.10	17.10	68.4%
6月	5	13	18	72.0%
7月	5	13	18	72.0%
8月	5	13.03	18.0	72.1%
9月	5	14.50	19.50	78.0%
10月	5	15	20	80.0%
11月	5	14.03	19.03	76.1%
12月	5	13	18	72.0%
1月	5	13.68	18.68	74.7%
2月	5	15	20	80.0%
3月	4.94	15	19.94	79.7%
計	59.94	163.34	223.28	74.4%

H29年度ケアホームつばみ利用者数の推移



決算書

(法人全体)

(社会福祉事業)

(すみれ拠点)

(つぼみ拠点)

(付屬明細書)