

平成30年度社会福祉法人ヴィオラ
事業報告及び決算書

社会福祉法人ヴィオラ

事業報告書

【法人本部】

1. 事業概要報告

平成 30 年度は、介護報酬の改定により、質が高く効率的な介護の提供体制の整備のため介護業界全体で約 0.54%の報酬増加が行われました。これにより地域包括ケアシステムの推進、自立支援・重度化防止に質する質の高い介護サービスの実現、多様な人材の確保と生産性の向上、及び介護サービスの適正化・重点化を通じた制度の安定性・持続可能性の確保が求められるようになりました。

当法人におきましては、質の高い介護サービスを目指し、各事業所において身体拘束廃止等に関する指針を見直し、定期的な委員会開催及び研修実施を強化しました。また褥瘡予防における OH スケールについて法人全体で研修を行い、特別養護老人ホームすみれで実際に導入し、評価、対応を繰り返しました。今後も更なる改善に努めます。

また特別養護老人ホームすみれにおいて、施設における適切な医療サービスの提供を目指し、配置医師が必要に応じて早朝・夜間又は深夜に訪問・診療を実施する体制を強化し、人材の有効活用、ロボット技術等を用いた負担軽減などを目指し、以前から導入していた見守りセンサーを有効活用するための検討会を定期的で開催し、夜勤職員の配置を減らすことで、日中の職員配置を手厚くしました。

2. 理事会の開催

開催年月日	出席者数		議 題
	理事	監事	
H30.5.25	5	1	1. 平成 29 年度事業報告 2. 平成 29 年度決算報告 3. 監事監査報告 4. 評議員会の開催について 5. 監事監査実施規程の改訂について
H31.1.17	6	1	1. 事業報告 2. 平成 30 年度第一次補正予算案について 3. 職員給与規程の改訂について 4. 評議員退任及び新評議員推薦の提案について 5. 評議員会の開催について
H31.3.14	5	2	1. 就業規則の改訂について 2. パートタイム就業規則の改訂について 3. 住宅型有料老人ホーム『ケアホームつぼみ』管理運営規程の改訂について 4. 平成 31 年度事業計画及び予算案について

3. 評議員会の開催

開催年月日	出席者数		議 題
	評議員	監 事	
H30.6.13	7	2	1. 平成 29 年度事業報告 2. 平成 29 年度決算報告 3. 監事監査報告
H31.1.24	7	1	1. 事業報告 2. 監事選任について

4. 監事監査の実施

開催年月日	担当監事	項目
H30.5.11	井 上 一 成	平成 29 年度事業執行状況
	立 石 利 一	平成 29 年度会計状況

5. 研修会の参加

開催年月日	研修場所	内 容	参加者
H30.5.28	えーるピア久留米	社会福祉法人役員研修会	理事 1 名 事務長 1 名

6. 人事

採用・退職 ※常勤パートから正規転換者 1 名

	採用者		退職者		年度末の状況	
	常 勤	非常勤	常 勤	非常勤	常 勤	非常勤
介護職	7	1	6	3	22	5
看護職	1	1	2	0	2	1
清掃、介護補助	0	3	0	5	0	1
その他（施設長、管理者、 相談員、管理栄養士、介護 支援専門員、事務職、医師）	0	0	0	0	7	1
計	8 名	5 名	9 名	8 名	31 名	8 名

7. 実習生等の受入

福岡県介護等体験事業（教職目指す大学生）	16 名	各 5 日間（6 月～3 月）
教職経験 1 年経過教員研修	1 名	2 日間（7 月）
「介護の仕事」理解促進事業（高校生）	2 名	1 日間（3 月）

【特別養護老人ホームすみれ】

・介護保険法による指定年月日	平成25年5月1日
・指定の有効期限	平成31年4月30日
・介護保険事業所番号	4091600827
・サービス種類	地域密着型介護老人福祉施設入所者生活介護
・定員	29名

1. 事業概要報告

平成30年度の新入居者は6名、退居者6名と昨年度と比べて入退居の入れ替わりが2名少なくなっています。入居の受け入れについては、入所指針に基づいて前年度末3月及び今年度10月に入所検討委員会を実施し、適正な審議を行い決定しました。入居者全体の平均介護度は、昨年度は2年連続で低下していましたが、今年度は3.79と前年度と比べて0.1増加しています。

退居者の退居理由としては、死亡が4名、入院2名でした。利用率は99.2%と前年度と比べて1.2%増加しました。この空床期間の割合としては、病院入院が81.18%、入退居に伴う空床が18.82%となっています。退居後の新入居者決定においては、スムーズな連絡調整やすみれショートステイ長期利用からの入居などもあり、平均空床日数は、28年度4日、29年度3.4日、30年度2日と年々少なくすることができています。また、入院に伴う年間空床日数についても28年度271日、29年度181日、30年度69日と大幅に少なくすることができました。

ターミナルの取り組みにおいては、死亡4件全てにおいて実施することができ、ターミナル期間も平均82.25日と長くなりました。期間が長くなったことにより、ご本人、ご家族及び職員がターミナルケアについてじっくりと話し合うことができました。

【入所検討会議実施状況】

開催年月日	出席者
H30.3.20	施設職員6名
H30.10.3	施設職員6名

① 職員研修

内部研修

	研修内容	参加者数
4月	法人理念研修／ユニットリーダー研修／オムツの当て方研修	20名
5月	感染症・食中毒に関する研修／医療研修（浮腫）／接遇研修（挨拶）	17名
6月	一般救急法（心肺蘇生法、AED）	19名
7月	ターミナル研修／不審者の侵入に対する防犯対策について	20名
8月	リスクマネジメント研修（KYT）／身体拘束について	23名

9月	権利擁護・高齢者虐待防止に関する研修／認知症研修	22名
10月	感染症（インフルエンザ・ノロ）研修／レクリエーション研修	20名
11月	褥瘡予防研修／認知症研修	23名
12月	リスクマネジメント研修／医療研修（バイタルサイン）	21名
1月	口腔ケアに関する研修／ケアマネジメント研修	21名
2月	虐待と身体拘束に関する研修／介護保険研修（小規模多機能型居宅介護とは）	21名
3月	目標設定研修	19名

外部研修

	研 修 内 容	参加者数
6月	14日 人事労務セミナー	1名
	15日 感染症予防研修	1名
	21日 第1回特定給食施設等研修会	1名
	27日 身体拘束廃止のリスクマネジメントセミナー	1名
7月	10日 韓国人材活用セミナー	1名
	10日 福岡県介護施設等看取り研修会（管理者向け）	1名
	12-13日 老人福祉施設協議会宿泊研修（四国）	1名
	12日 定期報告制度説明会	1名
	13日 裁判例にみる介護事故における注意義務	1名
	15日 介護報酬改定における伝達研修会	1名
	20日 食中毒予防体感セミナー	1名
26日 福岡県介護施設等看取り研修会（介護職向け）	1名	
8月	2日 久留米市医療安全対策研修会	1名
	20日 福岡県介護職員技術向上研修Ⅱ	1名
	21日 福岡県介護職員技術向上研修Ⅱ	1名
	22・23日 福祉職員キャリアパス生涯研修課程（管理職員コース）	1名
9月	3日 福祉サービス苦情解決従事研修会	1名
	11日 指導者研修	1名
	12日 特別養護老人ホーム経営セミナー	1名
	26日 福岡県介護職員技術向上研修Ⅲ	1名
10月	3日 高齢者施設における感染症予防研修会	2名
	5日 福岡県介護職員技術向上研修Ⅲ	1名
	11日 アンガーマネジメント研修	1名
11月	12日 身体拘束ゼロ施設見学会	1名
	20日 メンター研修	1名

2月	13日	久留米市養介護施設従事者等による高齢者虐待防止研修	1名
	27日	第2回特定給食施設研修会	1名
	28日	業務目標の設定・管理・達成研修	1名

その他

	内 容	参加者数
6月	18日 集団指導	2名
7月	6日 平成30年度「介護の仕事」理解促進事業における事前説明会	1名

② 感染症

	インフルエンザ発症者数	その他感染症発症者数
ご利用者様	0	0
職 員	1	0

③ 行事や余暇活動、地域との関わり

通年	
クラブ活動	定期（書道クラブ、制作クラブ）、不定期（カラオケ、体操、お化粧品）
各ユニット	お菓子や料理作り、誕生会、そうめん流し、クリスマス会、初詣など
ボランティア	健康体操や歌、ダンス、傾聴、介護相談、清掃やシーツ交換など
季節行事・イベント	
7月	子供みこし
8月	スイカ割り
9月	敬老表彰会、津福保育園ふれあい会
10月	秋祭り
12月	デザートバイキング
3月	子供たちによるお茶会

④ 年度末現在の職員の状況

	施設長	生活相談員	管理栄養士	介護職員	看護職員	機能訓練指導員	介護支援専門員	事務職員	その他	医師	計
職員数	1	1	1	22	2	(1)	(2)	2	1	1 (嘱託)	31

※職員数は、パート職員を含み、法人本部及び短期入所生活介護事業の兼務者を含みます。

資格等の取得状況（複数の資格を持つ職員もいます。）

	社会福祉士	社会福祉主事	管理栄養士	介護福祉士	介護支援専門員	看護師	准看護師
職員数	2	1	1	12	3	1	1

2. 年度末の利用状況

①介護度状況

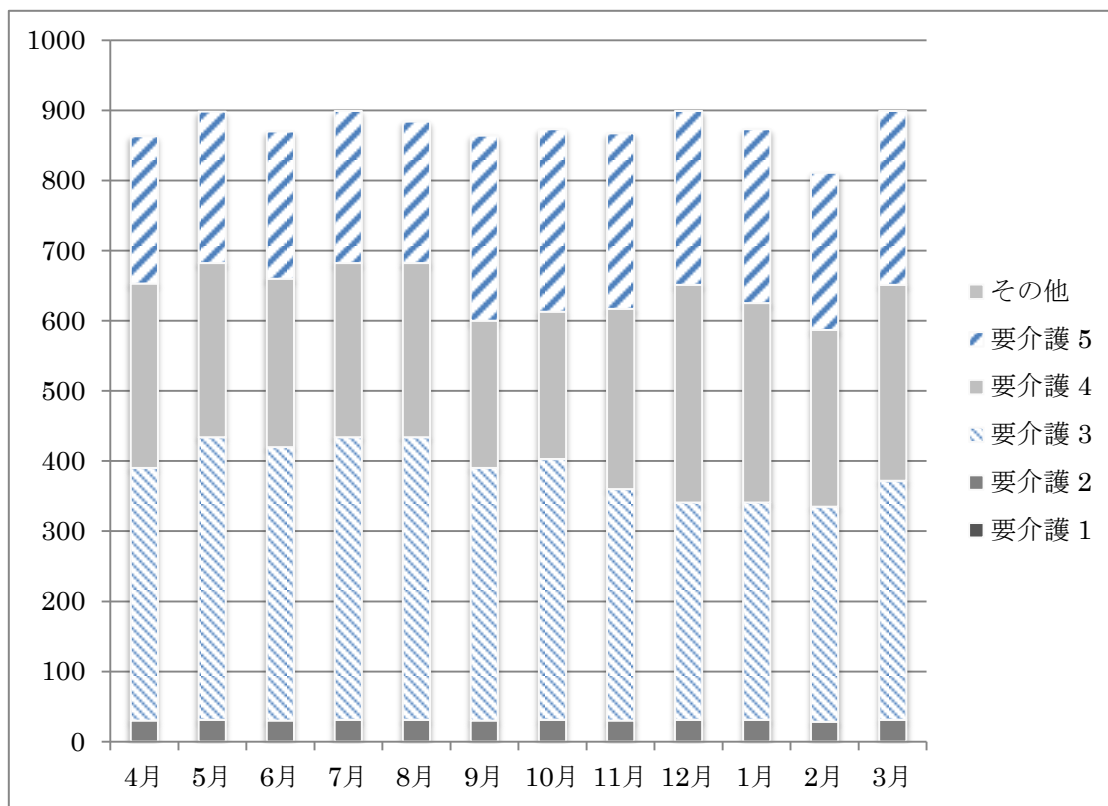
	要介護度						計	平均 介護度
	1	2	3	4	5	その他		
男性	0	0	2	0	0		2	3
女性	0	1	9	9	8		27	3.88
計	0	1	11	9	8		29	3.83

3. 年間の利用状況

①入居者の状況

	要介護度						計	空床日数		
	1	2	3	4	5	その他		入院	入退居	合計
4月		30	360	263	210		863	3	4	7
5月		31	403	248	216		898	0	1	1
6月		30	390	240	210		870	0	0	0
7月		31	403	248	217		899	0	0	0
8月		31	403	248	202		884	15	0	15
9月		30	360	210	264		864	6	0	6
10月		31	372	210	260		873	19	7	26
11月		30	330	257	250		867	0	3	3
12月		31	310	310	248		899	0	0	0
1月		31	310	284	248		873	26	0	26
2月		28	307	252	224		811	0	1	1
3月		31	341	279	248		899	0	0	0
計	0	365	4,289	3,049	2,797	0	10,500	69	16	85

H30年度特別養護老人ホームすみれ入居者の推移



4. 入居申込の状況

①年度末現在申込者介護度状況

	要介護度						計
	1	2	3	4	5	その他	
男性	0	1	1	2	1	0	5
女性	0	0	10	3	2	0	15
計	0	1	11	5	3	0	20

②年度末現在申込者年齢状況

	～59歳	60歳～	70歳～	80歳～	90歳～	100歳～	計
男性	0	0	0	3	2	0	5
女性	0	1	3	7	3	1	15
計	0	1	3	10	5	1	20

申込者の中には、老人保健施設や他の老人福祉施設に入居中の方などもあります。
入所検討会議の開催時には申込者の意思再確認や状況の変化等の整理を行っています。

【すみれショートステイサービス】

・介護保険法による指定年月日	平成25年5月1日
・指定の有効期限	平成31年4月30日
・介護保険事業所番号	4071605069
・サービス種類	(介護予防)短期入所生活介護
・定員	5名

1. 事業概要報告

平成30年度は作品作りや書道などのクラブ活動をショートステイ単独でも実施し、利用者様に少しでも楽しんで頂けるよう努めました。利用者数は、前年度に引き続き大幅に増加し、平均稼働率は平成29年度の76.05%から92.16%となりました。また、平均介護度も平成29年度の2.64から2.91と0.27増加し、稼働率・収益共に目標を上回りました。

研修その他

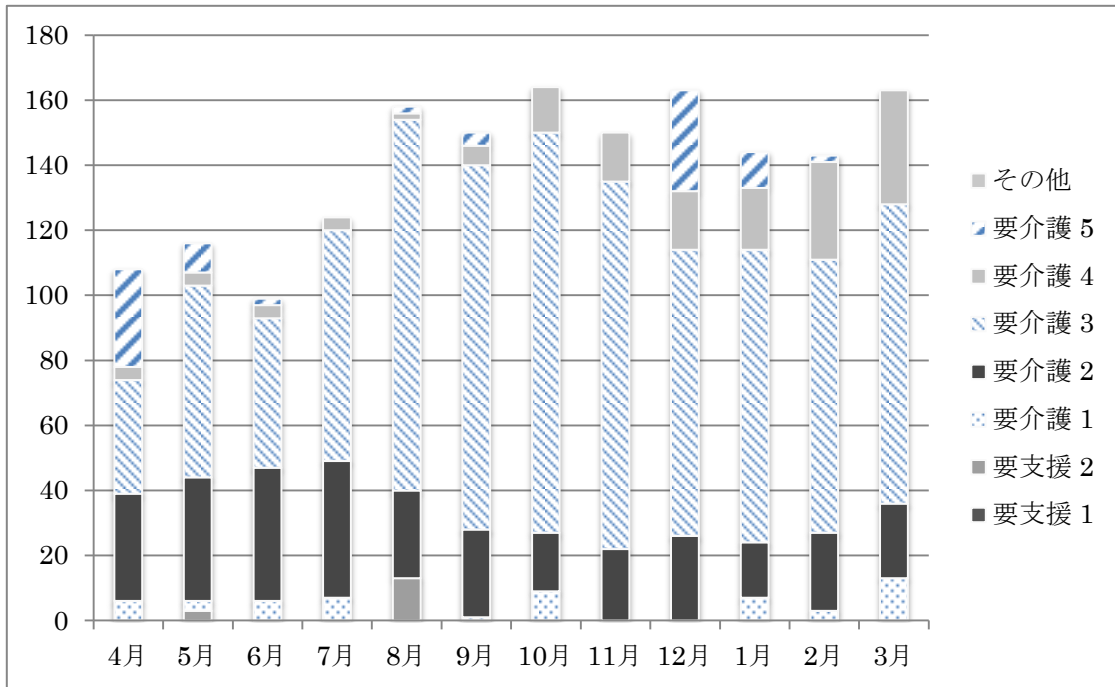
	研 修 内 容	参加者数
6月	13日 集団指導	1名

2. 利用者の状況

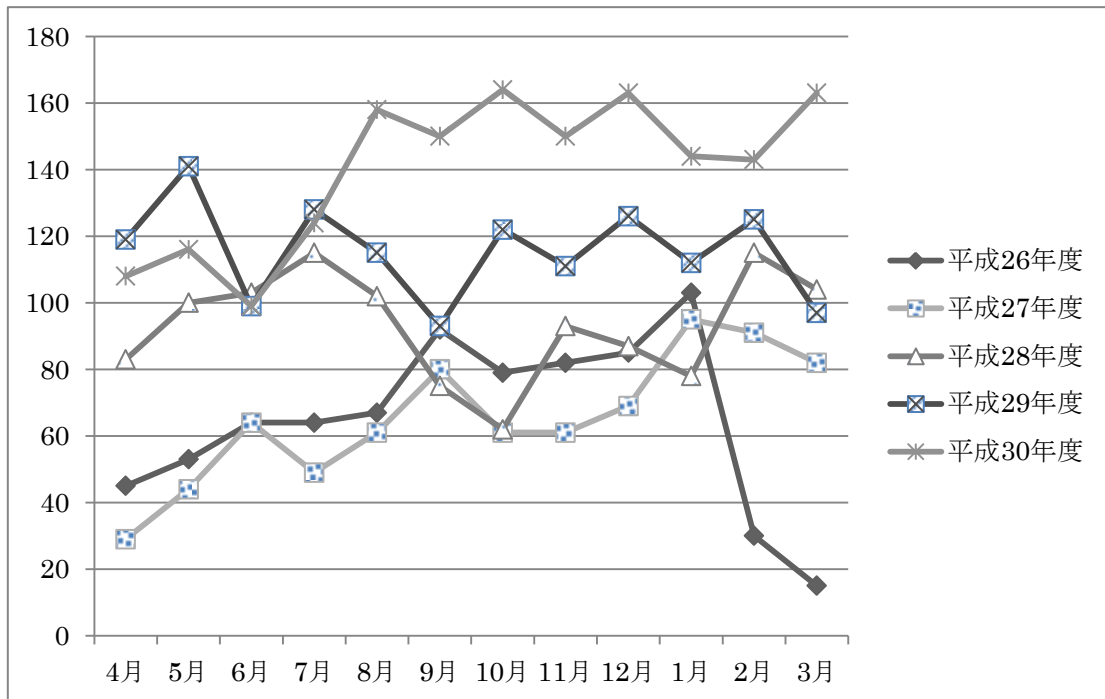
①月別、介護度別利用者の推移 (延べ人数)

	要支援		要介護					その 他	計	1日 平均	稼働率
	1	2	1	2	3	4	5				
4月			6	33	35	4	30		108	3.60	72.0%
5月		3	3	38	59	4	9		116	3.74	74.8%
6月			6	41	46	4	2		99	3.30	66.0%
7月			7	42	71	4			124	4.00	80.0%
8月		13		27	114	2	2		158	5.10	101.9%
9月			1	27	112	6	4		150	5.00	100.0%
10月			9	18	123	14			164	5.29	105.8%
11月				22	113	15			150	5.00	100.0%
12月				26	88	18	31		163	5.26	105.2%
1月			7	17	90	19	11		144	4.65	92.9%
2月			3	24	84	30	2		143	5.11	102.1%
3月			13	23	92	35			163	5.26	105.2%
計	0	16	55	338	1,027	155	91	0	1,682	4.61	92.2%

H30年度ショートステイ利用者数の推移



H26年度から30年度の利用者数の推移



【つぼみ】

・介護保険法による指定年月日	平成28年4月1日
・指定の有効期限	平成34年3月31日
・介護保険事業所番号	4091601114
・サービス種類	(介護予防) 小規模多機能型居宅介護
・定員	24名

1. 事業概要報告

3年目である平成30年度は、利用者19名（外部利用0名）から始まり、新規利用者6名、利用終了者6名と利用者数は昨年度に引き続き横倍となり、年度末には19名（外部利用1名）になりました。年間平均登録利用者数は18.84名と昨年度と変わりありませんでした。利用終了者6名の内、2名は死亡、3名は他施設へ入居、1名は特別養護老人ホームすみれへ入居されました。他施設及びすみれへ転居された4名はいずれも入院からそのまま転居されました。ターミナル体制を取ってはいますが、まだまだ重度な方の対応が不十分なので、今後益々重度化が考えられることから、設備の見直しも含めた早急な対応が必要だと思われます。

今年度も地域との関わりを深めるよう地域行事への参加や当事業所の防災訓練への参加呼び掛けなどを実施しました。また、内部・外部研修、小規模部会及びその他の意見交換会などへの参加を積極的に行い、職員個々のスキルアップ及び多職種連携に努めました。

① 職員研修

内部研修

	研修内容	参加者数
4月	法人理念研修／ユニットリーダー研修／オムツの当て方研修	8名
5月	感染症・食中毒に関する研修／医療研修（浮腫）／接遇研修（挨拶）	6名
6月	一般救急法（心肺蘇生法、AED）	3名
7月	ターミナル研修／不審者の侵入に対する防犯対策について	8名
8月	リスクマネジメント研修（KYT）／身体拘束について	6名
9月	権利擁護・高齢者虐待防止に関する研修／認知症研修	6名
10月	感染症（インフルエンザ・ノロ）研修／レクリエーション研修	8名
11月	褥瘡予防研修／認知症研修	4名
12月	リスクマネジメント研修／医療研修（バイタルサイン）	7名
1月	口腔ケアに関する研修／ケアマネジメント研修	7名
2月	虐待と身体拘束に関する研修／介護保険研修（小多機とは）	5名
3月	目標設定研修	7名

外部研修

	研 修 内 容	参加者数
5月	10日 在宅医療介護従事者研修会	1名
	24日 久留米市難病相談従事者等研修会	1名
7月	19日 在宅医療介護従事者研修会	1名
	27日 上野千鶴子氏研修会	1名
8月	21日 第1回小規模・GH部会との意見交換会	1名
	22日 小規模多機能部会研修	1名
9月	6日 多職種連携研修会	1名
	18日 第19回認知症事例検討会	1名
	20日 「認知症の人への声掛け訓練」	1名
10月	4日 高齢者施設における感染症予防研修会	1名
	5日 平成30年度福岡県介護職員技術向上研修Ⅲ	1名
	9日 平成30年度福岡県介護職員技術向上研修Ⅱ	1名
	22日 小規模多機能部会研修会	1名
	29日 久留米市認知症ネットワーク研究会	1名
11月	9日 第2回多職種連携研修会	1名
12月	19日 小規模多機能部会研修	1名
1月	29日 多職種連携研修会	1名
2月	21日 小規模多機能部会 計画作成担当者研修会	1名
	25日 介護サービス事業者支援事業「認知症ケアスタッフ研修」	1名
3月	14日 久留米市介護サービス ケアプラン指導研修会	1名

その他

	内 容	参加者数
6月	18日 集団指導	2名
12月	21日 小規模部会 中央圏域管理者会議	1名

② 行事や余暇活動、地域との関わり

通年	
誕生会、料理レク、運動（ラジオ体操、リハビリ体操、口腔体操）、ゲーム（クイズ、ボーリング、輪投げ、風船バレー）、制作、DVD鑑賞	
季節行事・イベント	
4・5月	外出（花見、中山大藤）、お茶会、菖蒲湯
6・7月	外出（石橋文化センター、紫陽花見学）、花火
8・9月	スイカ割り、敬老会
10・11月	運動会、外出（足湯、散歩）、ヴィオラ秋祭り、防災訓練
12・1月	外出（二ツ橋校区餅つき、足湯、散歩、コスモス見学、初詣）、茶話会（忘年会）、クリスマス会、餅つき、鏡開き
2・3月	節分、ひな祭り

③ 年度末現在の職員の状況

	施設長	管理者	介護職員	看護職員	介護支援専門員	その他	計
職員数	1	1	6 (1)	1	(1)	1	10

※職員数は、パート職員を含み、ケアホームつぼみの職員を含みます。

資格等の取得状況（複数の資格を持つ職員もいます。）

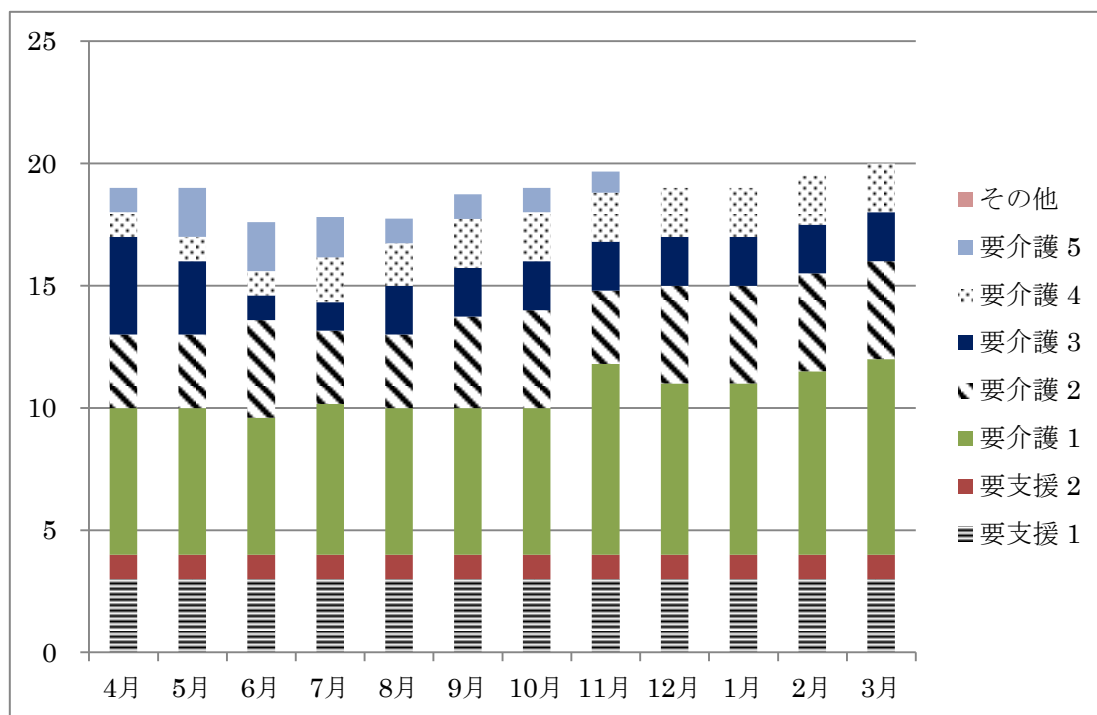
	介護福祉士	介護支援専門員	看護師
職員数	5	2	1

2. 利用者の状況

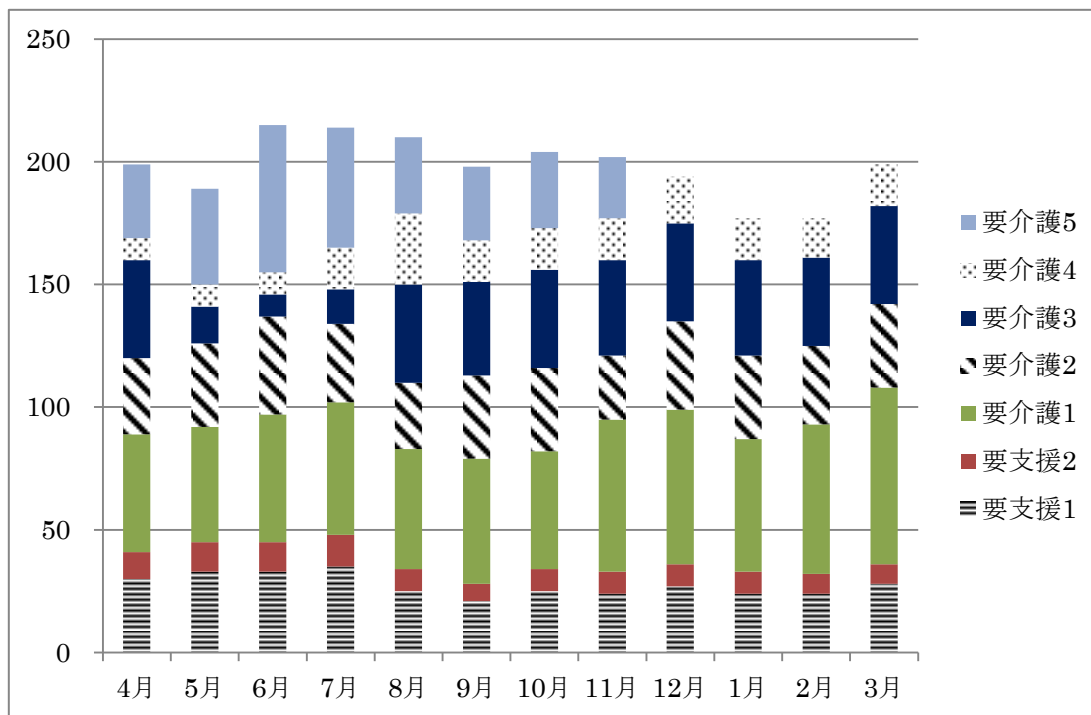
①月別、介護度別利用者の推移（登録者数）

	要支援		要介護					その他	計
	1	2	1	2	3	4	5		
4月	3	1	6	3	4	1	1		19.0
5月	3	1	6	3	3	1	2		19.0
6月	3	1	5.6	4	1	1	2		17.6
7月	3	1	6.2	3	1.2	1.8	1.6		17.8
8月	3	1	6	3	2	1.7	1		17.7
9月	3	1	6	3.7	2	2	1		18.7
10月	3	1	6	4	2	2	1		19.0
11月	3	1	7.8	3	2	2	0.9		19.7
12月	3	1	7	4	2	2			19.0
1月	3	1	7	4	2	2			19.0
2月	3	1	7.5	4	2	2			19.5
3月	3	1	8	4	2	2			20.0
計	36	12	79	43	25	21	11	0	226.0

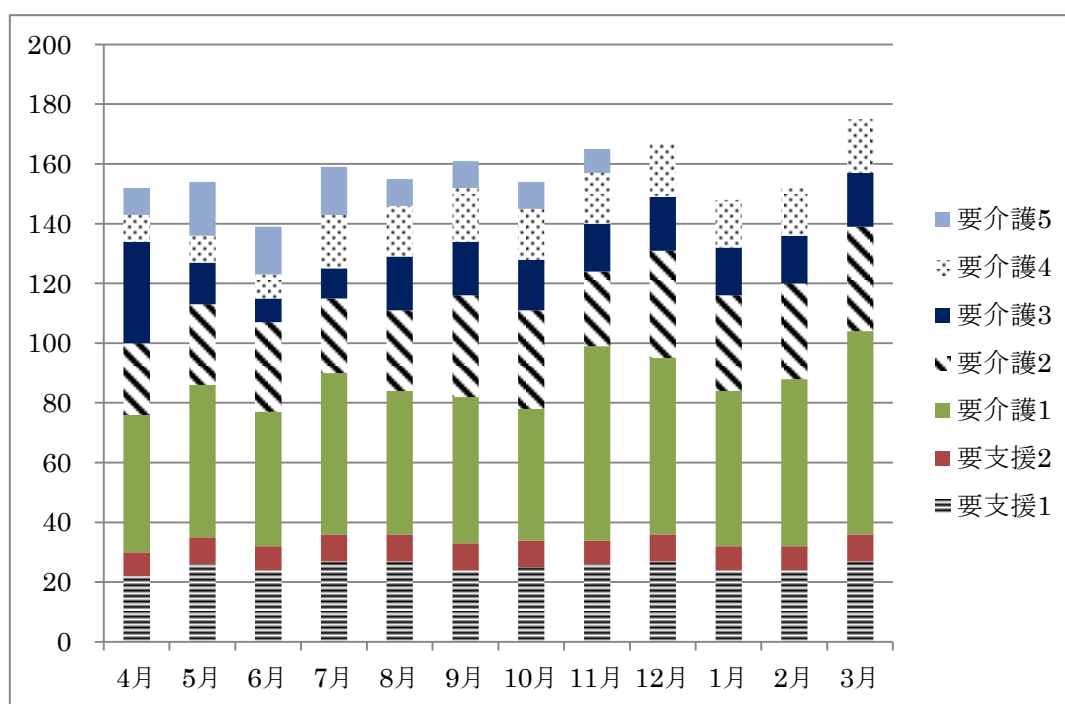
H30年度つばみ利用者数の推移



H30年度つぼみ利用者数の通い延人数推移



H30年度つぼみ利用者数の訪問延人数推移



【ケアホームつぼみ】

・事業開始年月日	平成28年4月1日
・施設の類型	住宅型有料老人ホーム
・定員	25名（25室）

1. 事業概要報告

平成30年度は、入居者19名から始まり、新規入居者5名、退居者5名（内1名は死亡、1名は特別養護老人ホームすみれへ入居、3名は他施設へ入居）となり、年度末には19名になりました。年間平均稼働率は74.8%となり、昨年度の74.4%とほぼ変わらず、目標を大きく下回りました。

外部研修

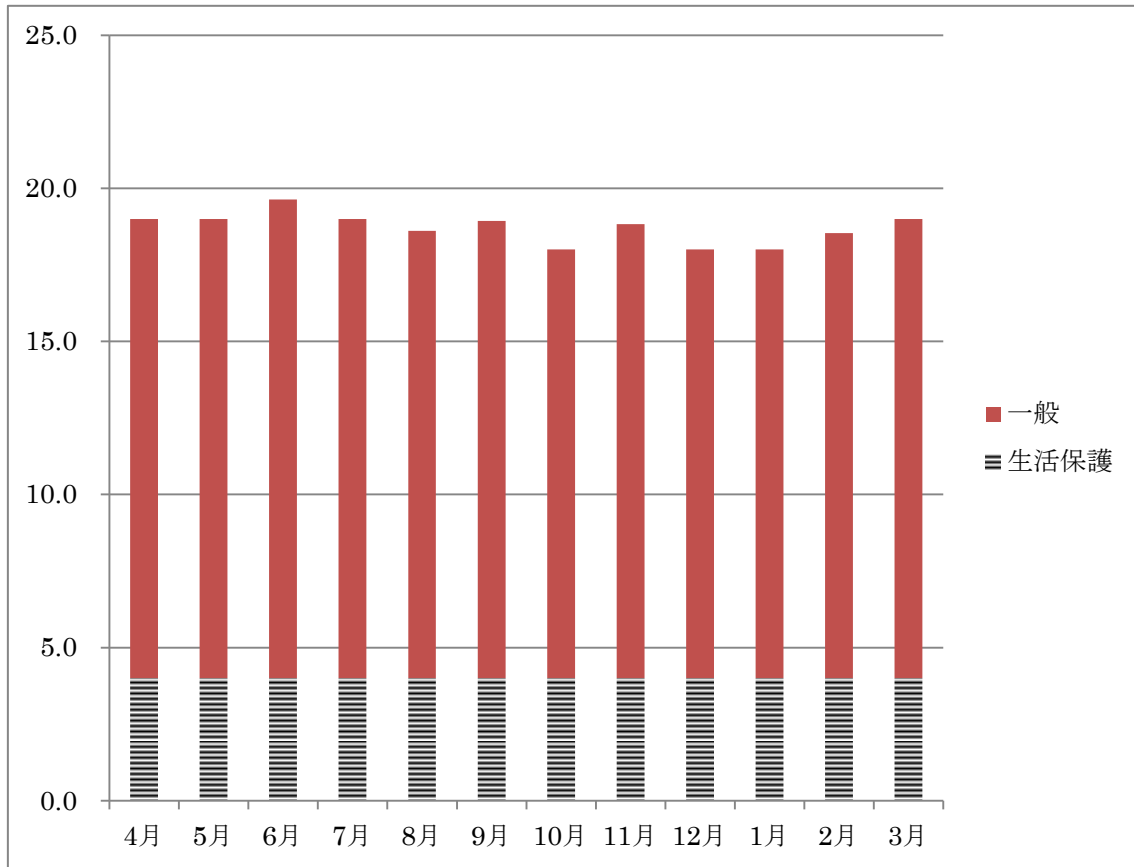
	研 修 内 容	参加者数
11月	12日 福岡県有料老人ホーム職員実務者研修	1名
1月	21日 有料老人ホーム部会	1名

2. 入居者の状況

① 月別入居者の推移（人数）

	生活保護	一般	計	稼働率
4月	4.0	15.0	19.0	76.0%
5月	4.0	15.0	19.0	76.0%
6月	4.0	15.6	19.6	78.5%
7月	4.0	15.0	19.0	76.0%
8月	4.0	14.6	18.6	74.5%
9月	4.0	14.9	18.9	75.7%
10月	4.0	14.0	18.0	72.0%
11月	4.0	14.8	18.8	75.3%
12月	4.0	14.0	18.0	72.0%
1月	4.0	14.0	18.0	72.0%
2月	4.0	14.5	18.5	74.1%
3月	4.0	15.0	19.0	76.0%
計	48.00	176.55	224.55	74.8%

H30年度ケアホームつぼみ利用者数の推移



決算書

(法人全体)

(社会福祉事業)

(すみれ拠点)

(つぼみ拠点)

(付屬明細書)