

令和3年度社会福祉法人ヴィオラ
事業報告及び決算書

社会福祉法人ヴィオラ

事業報告書

【法人本部】

1. 事業概要報告

令和3年度は、新型コロナウイルス感染症の対応に迫られる1年となりました。ご利用者様及び職員のワクチン接種においては、副作用を考慮し数名ずつ複数日に分けて、ほぼ全員が接種することができました。

前年度に引き続き感染対策も徹底しながら、感染者数が落ち着いた時期にはご家族様の面会も緩和し、直接居室等で面会ができるようにしました。なかなか落ち着いた時期も持続せず、僅かの期間ではありましたが、徐々に直接会えるという事で皆さまとても喜ばれていらっしゃいました。しかしながら感染対策を徹底していたにもかかわらず、すみれで2回、つぼみで1回感染者を出してしまいました。保健所と連携しながら、消毒作業、PCR検査、業務調整等を実施し、クラスターになることはありませんでしたが、ご利用者様にもご迷惑をお掛けする事となり、ご家族様にもご心配をお掛けしてしまいました。面会や行動規制、濃厚接触者等の出勤要件などにおいて緩和する方向を行政は示しておりますが、法人としては今後も慎重に検討していきたいと思っております。

また、今年度は、クラウド型勤怠管理システム及びクラウド型給与明細システムの導入、そして既存の介護システムのクラウド化を実施し、業務効率化を図りました。導入直後は戸惑う声も多かったですが、問題無く活用することができました。コロナ感染者が出た際にもクラウドシステムを活用し一部リモートワークに切り替えることができ、業務の滞りを防ぐことができました。

年度末には、特別養護老人ホームすみれにおいて、ロボット導入支援事業補助金を活用し、見守り支援システムを導入しました。マットレスの下にセンサーを敷いて、体動（寝返り、呼吸、心拍など）を検出し、ご利用者様の睡眠・覚醒・起き上がり・離床などをリアルタイムに表示します。6台ではありますが、この測定結果を活用して、ご利用者様の状態に合わせたタイムリーな個別ケアの提供を目指します。

2. 理事会の開催

開催年月日	出席者数		議 題
	理 事	監 事	
R3.6.11	5	2	<決議事項> 1. 令和2年度事業報告 2. 令和2年度決算報告 3. 監事監査報告 4. 就業規則の改訂について 5. パートタイム就業規則の改訂について 6. 理事及び監事の選任について 7. 評議員会の開催について
R3.6.21	6	2	<決議事項> 1. 理事長の選任
R4.3.23 (書面開催)	6	2	<決議事項> 1. 育児・介護休業規程の改訂について 2. すみれ職員給与規程、つぼみ職員給与規程の改訂について 3. すみれパートタイム職員給与規程、つぼみパートタイム職員給与規程の改訂について 4. 令和3年度1次補正収支予算について 5. 令和4年度事業計画について 6. 令和4年度収支予算について

3. 評議員会の開催

開催年月日	出席者数		議 題
	評議員	監 事	
R3.6.21	7	2	1. 令和2年度事業報告 2. 令和2年度決算報告 3. 監事監査報告 4. 理事及び監事の選任

4. 監事監査の実施

開催年月日	担 当 監 事	項目
R3.5.19	田 住 和 也	令和2年度事業執行状況
	立 石 利 一	令和2年度会計状況

5. 研修会の参加

開催年月日	研修場所	内 容	参加者
R3.7.15	オンライン研修 (すみれ)	社会福祉法人役員研修会	理事 1 名 事務長 1 名

6. 人事

採用・退職

	採用者		退職者		年度末の状況	
	常 勤	非常勤	常 勤	非常勤	常 勤	非常勤
介護職	3	0	4	0	24	4
看護職	5	1	5	1	4	0
清掃、介護補助	0	3	0	2	0	5
その他（施設長、管理者、 相談員、管理栄養士、介護 支援専門員、事務職、医師）	0	0	0	0	7	1
計	8 名	4 名	9 名	3 名	35 名	10 名

7. 実習生等の受入

福岡県立筑水高等学校 3 年生介護実習 II	3 名	25 日間（7 月～8 月）
福岡県立筑水高等学校 2 年生介護実習 I	3 名	24 日間（11 月～12 月）

※ その他の実習については全て新型コロナウイルス感染症対策により中止

【特別養護老人ホームすみれ】

・介護保険法による指定年月日	令和元年5月1日（初回：平成25年5月1日）
・指定の有効期限	令和7年4月30日
・介護保険事業所番号	4091600827
・サービス種類	地域密着型介護老人福祉施設入所者生活介護
・定員	29名

1. 事業概要報告

令和3年度の新入居者は13名、退居者13名、入居者全体の平均介護度は4.03でした。開設以来初めて平均介護度が4を超え、入退居も前年度と比較すると5名も増えました。入居者全体の重度化が進み、それに伴い退居が増え、慌ただしい1年となりました。

退居者の退居理由としては、死亡が9名、入院3名、他施設への転居が1名でした。利用率は97.3%と前年度と比べて1.7%減少しました。この空床期間の割合としては、病院入院が76.66%、入退居に伴う空床が23.34%と前年度と比較すると入院の割合が増えました。

退居後の新入居者決定においては、入退居に比べて待機者が少なかったため、入所検討会議を年5回実施し、なんとか入居者の確保に繋がりました。13件の内、すみれショートステイサービス利用者やケアホームつぼみ入居者が入居されるケースが合計8件を占めていたこともあり、平均空床日数は5.2日と前年度より1.3日長くはなりましたが、平均7日以内の空床に抑えることができました。

また、入居者の入院は11名（12回）、年間空床日数220日となり、前年度と比較すると7回、150日と大幅に増加しました。介護の重度化も進んでいるため、長期入院を避けるためにも看護職の定着と健康管理の向上は今後の大きな課題となります。

ターミナルの取り組みにおいては、死亡9件全てにおいて実施することができ、ターミナル期間は平均106日となりましたが、ご家族様と入居者様がターミナルに向けてゆっくり一緒に過ごせる時間を十分に確保できたとは言えませんでした。特に新型コロナウイルス感染症の影響で面会を制限しているため、日頃からご家族様へ入居者様の状態が十分に伝わっているとは言い難く、ターミナルへの心構えも時間が必要となります。そのため早期にターミナルを見極め、取り組んでいくことが重要となります。

【入所検討会議実施状況】

開催年月日	出席者
R3.4.6	施設職員5名、地域住民1名
R3.9.4	施設職員5名
R3.11.26	施設職員5名
R3.12.10	施設職員5名
R4.2.21	施設職員5名

① 職員研修

内部研修 ※地域交流ホール（少人数）及びZOOMによる同時開催

	研 修 内 容	参加者数
4月	理念研修／排泄ケア研修	23名
5月	感染症予防研修（食中毒）／介護研修（安心できる声の掛け方）	18名
6月	一般救急法（心肺蘇生法、AED）	各ユニット開催
7月	身体拘束に関する研修／行動・心理症状（BPSD）の理解に基づいた日常ケア	17名
8月	介護現場でのリスクマネジメント／ケアマネ研修（特養について）	17名
9月	接遇マナー研修／褥瘡の予防と対策	書面開催
10月	新型コロナウイルス感染者発生シミュレーション（机上訓練）／ストレスマネジメント研修	16名
11月	不適切なケアについて／看取りケアに関する研修	18名
12月	適切な身体拘束について／つぼみの1日について	17名
1月	認知症の方への口腔ケアについての研修／防災研修（自然災害発生時における業務継続）	書面開催
2月	介護現場の事故を防ぐリスクマネジメント／ケアマネ研修（アセスメント）	書面開催
3月	医療研修（誤嚥・窒息）／接遇マナー向上研修	17名

外部研修

	研 修 内 容	参加者数
5月	18日、27日 ※Web：新任職員研修（福岡県社会福祉協議会）	1名
	19日、28日 ※Web：新任職員研修（福岡県社会福祉協議会）	1名
6月	16日 ※Web：北欧視察研修（大型施設ケアから個別ケアへの変遷）（TENA）	1名
	18日 ※Web：フィードバックデータを利用者へ活かす「LIFE」活用法	3名
12月	15日 久留米地区企業内同和問題研修会（久留米公共職業安定所）	1名
1月	14日 ※Web：接遇マナー向上研修（福岡県社会福祉協議会）	1名
3月	7日 ※Web：久留米市養介護施設従事者等向け高齢者虐待防止研修（久留米市長寿支援課）	1名
	9日 ※Web：給食関係者合同研修会（久留米市保健所健康推進課）	1名

② 感染症

	インフルエンザ 発症者数	新型コロナウイルス 発症者数	その他感染症 発症者数
ご利用者様	0	0	0
職 員	0	1	0

③ 行事や余暇活動、地域との関わり

通年	
クラブ活動	新型コロナウイルス感染症の影響で中止
各ユニット	お菓子や料理作り、誕生会、そうめん流し、ハロウィン、クリスマス会、節分、お茶会
ボランティア	新型コロナウイルス感染症の影響で中止
季節行事・イベント	
6月	ラーメンフェア（各ユニットで開催）
9月	敬老会（各ユニットで開催）
11月	ラーメンフェア（各ユニットで開催）
12月	おやつバイキング（各ユニットで開催）

④ 年度末現在の職員の状況

	施設長	生活相談員	管理栄養士	介護職員	看護職員	機能訓練指導員	介護支援専門員	事務職員	その他	医師	計
職員数	1	1	1	20	3	(1)	(2)	2	5	1 (嘱託)	34

※職員数は、パート職員を含み、法人本部及び短期入所生活介護事業の兼務者を含みます。

資格等の取得状況（複数の資格を持つ職員もいます。）

	社会福祉士	社会福祉主事	管理栄養士	介護福祉士	介護支援専門員	看護師	准看護師
職員数	2	1	1	14	4	1	2

2. 年度末の利用状況

①介護度状況

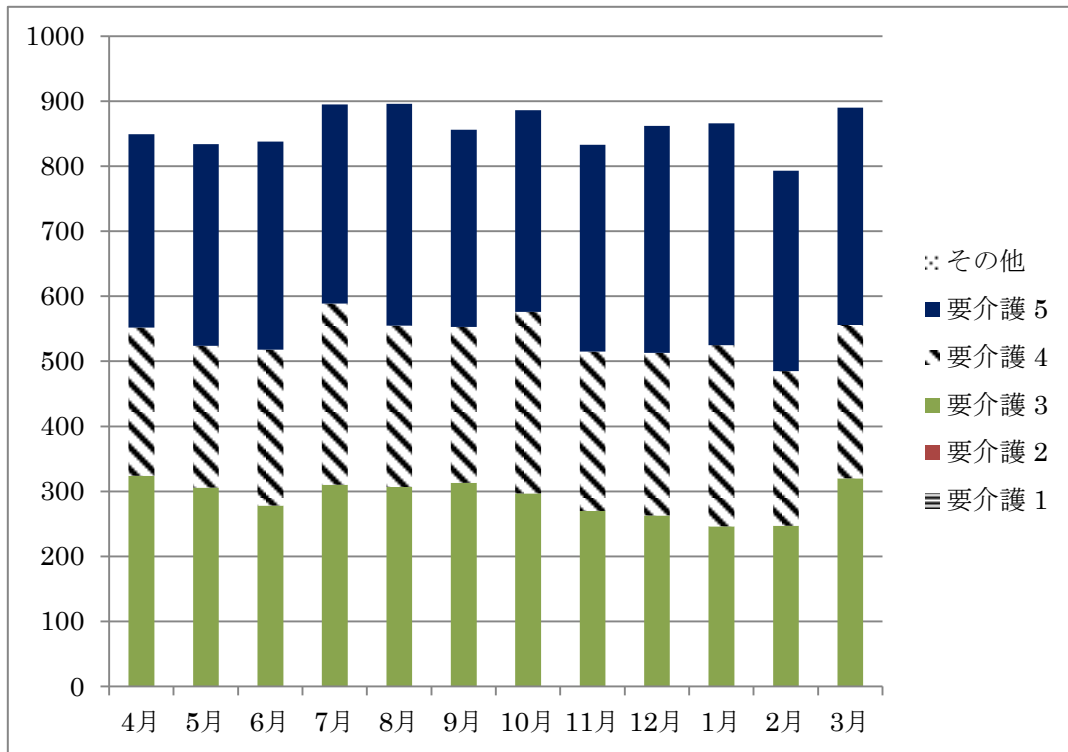
	要介護度						計	平均 介護度
	1	2	3	4	5	その他		
男性	0	0	3	1	2		6	3.83
女性	0	0	8	6	9		23	4.04
計	0	0	11	7	11		29	4.00

3. 年間の利用状況

①入居者の状況

	要介護度						計	空床日数		
	1	2	3	4	5	その他		入院	入退居	合計
4月			324	228	297		849	9	12	21
5月			306	218	310		834	59	6	65
6月			278	240	320		838	27	5	32
7月			310	279	306		895	4	0	4
8月			307	248	341		896	0	3	3
9月			313	240	303		856	3	11	14
10月			297	279	310		886	13	0	13
11月			270	245	318		833	25	12	37
12月			263	250	349		862	25	12	37
1月			246	279	341		866	33	0	33
2月			247	238	308		793	15	4	19
3月			320	236	334		890	7	2	9
計	0	0	3,481	2,980	3,837	0	10,298	220	67	287

R3年度特別養護老人ホームすみれ入居者の推移



4. 入居申込の状況

①年度末現在申込者介護度状況

	要介護度						計
	1	2	3	4	5	その他	
男性	0	1	1	2	0	0	4
女性	0	0	7	2	3	1	13
計	0	1	8	4	3	1	17

②年度末現在申込者年齢状況

	～59歳	60歳～	70歳～	80歳～	90歳～	100歳～	計
男性	0	0	2	1	1	0	4
女性	0	1	3	3	6	0	13
計	0	1	5	4	7	1	17

申込者の中には、老人保健施設や他の老人福祉施設に入居中の方などもあります。

入所検討会議の開催時には申込者の意思再確認や状況の変化等の整理を行っています。

【すみれショートステイサービス】

・介護保険法による指定年月日	令和元年5月1日（初回：平成25年5月1日）
・指定の有効期限	令和7年4月30日
・介護保険事業所番号	4071605069
・サービス種類	（介護予防）短期入所生活介護
・定員	5名

1. 事業概要報告

令和3年度はショートステイを長期利用中の方が特別養護老人ホームすみれへ入居するケースが7件もあり、年度初めは高かった稼働率がなかなか維持できず、一時は60%台まで低下しました。しかし前年度稼働率と比較すると、2.84%の減少に留め、82.3%となり、平均介護度は前年度から0.15増加し、3.15となりました。稼働率・収益共に目標に達しませんでした。収益の前年度比率は98.81%となりました。

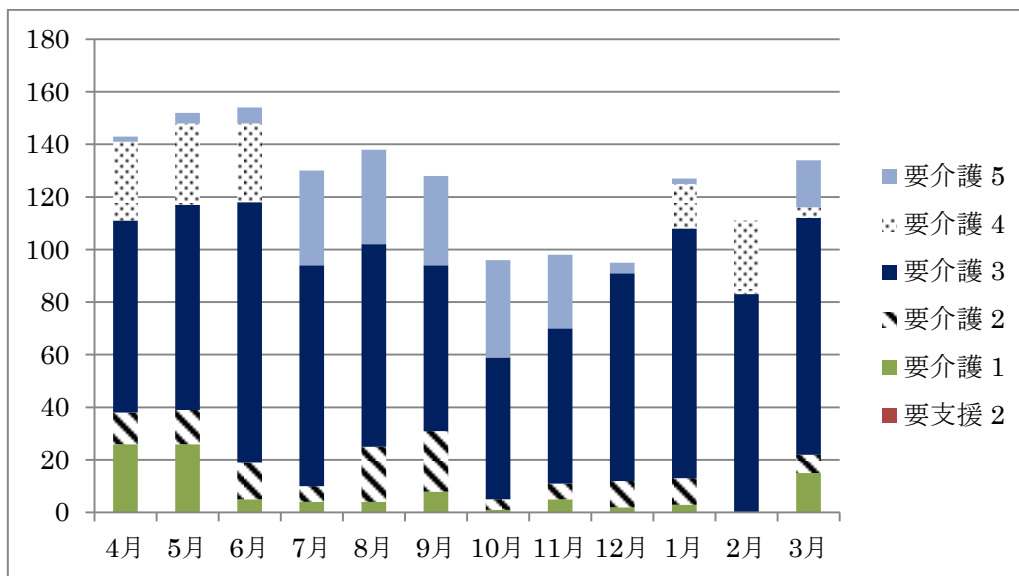
また、職員（1名）からご利用者様（1名）へ新型コロナウイルスが罹患する事態となり、検査及び隔離生活、またこれによる利用の中止や延長などにご利用者様達には迷惑をかけてしまいました。しかし、日頃からの感染対策を徹底していたため検査対象者も少なく、幸いにも罹患したご利用者様は無症状であり、クラスターになることもありませんでした。

2. 利用者の状況

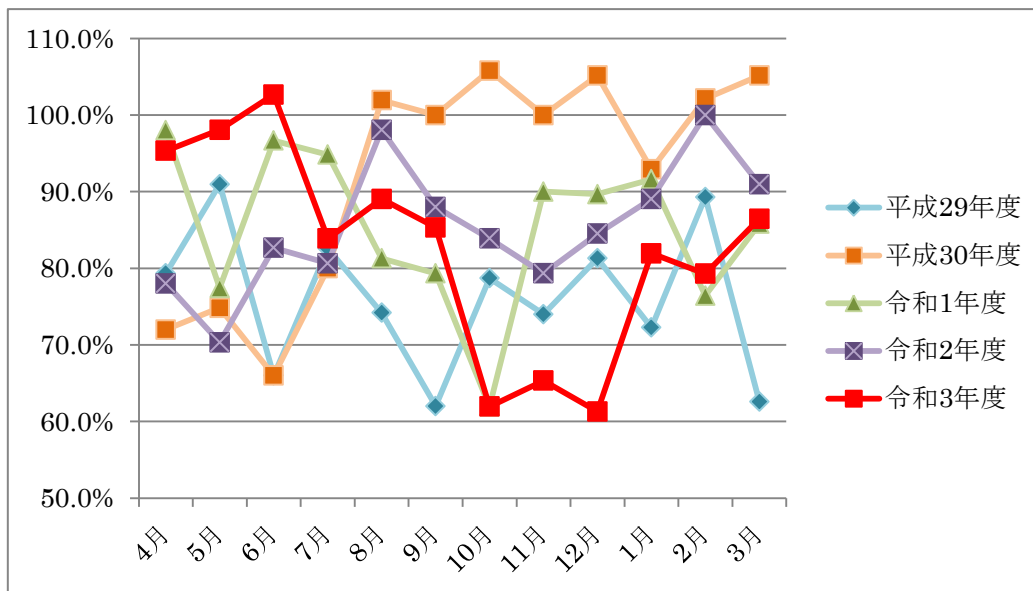
①月別、介護度別利用者の推移（延べ人数）

	要支援		要介護					その他	計	1日平均	稼働率
	1	2		2	3	4	5				
4月			26	12	73	30	2		143	4.77	95.3%
5月			26	13	78	31	4		152	4.90	98.1%
6月			5	14	99	30	6		154	5.13	102.7%
7月			4	6	84	0	36		130	4.19	83.9%
8月			4	21	77	0	36		138	4.45	89.0%
9月			8	23	63	0	34		128	4.27	85.3%
10月			1	4	54	0	37		96	3.10	61.9%
11月			5	6	59	0	28		98	3.27	65.3%
12月			2	10	79	0	4		95	3.06	61.3%
1月			3	10	95	17	2		127	4.10	81.9%
2月			0	0	83	28	0		111	3.96	79.3%
3月			15	7	90	4	18		134	4.32	86.5%
計	0	0	99	126	934	140	207	0	1,506	4.11	82.3%

R3年度ショートステイ利用者数の推移



H29年度からR3年度の稼働率の推移



【つぼみ】

・介護保険法による指定年月日	平成28年4月1日
・指定の有効期限	令和4年3月31日
・介護保険事業所番号	4091601114
・サービス種類	(介護予防)小規模多機能型居宅介護
・定員	24名

1. 事業概要報告

令和3年度は、利用者20名（外部利用0名）から始まり、新規利用者8名、利用終了者6名と利用者数は前年度より2名増加し、年間平均登録利用者数は19.61名と前年度より0.61名増加しました。また平均介護度も前年度より0.28増加した1.7となり、目標には達しませんでした。収益としては前年度より108.01%増加しました。

利用終了者も前年度の10名と比較すると6名と減少し、この内5名は7月までの利用終了者であり、終了理由は長期入院が3名、他施設への入居が2名でした。年度後半は利用終了者1名で、終了理由は特別養護老人ホームすみれへの入居でした。医療ニーズに応える難しさが課題となっていました。年度後半は病院やご家族様とうまく連携し、短期入院や薬の調整など早めの対応を行うことができました。

職員が新型コロナウイルスの濃厚接触者や罹患者（1名）となることもありましたが、何とか業務調整を行い、サービスを継続することができました。また、今年度から介護システム等をクラウド化していたこともあり、リモートワークを行うこともできました。

① 職員研修

内部研修

	研修内容	参加者数
4月	理念研修／排泄ケア研修	7名
5月	感染症予防研修（食中毒）／介護研修（安心できる声の掛け方）	8名
6月	一般救急法（心肺蘇生法、AED）	10名
7月	身体拘束に関する研修／行動・心理症状（BPSD）の理解に基づいた日常ケア	6名
8月	有料老人ホームに併設されている小規模多機能について	9名
9月	接遇マナー研修／褥瘡の予防と対策	書面開催
10月	新型コロナウイルス感染者発生シミュレーション（机上訓練）／ストレスマネジメント研修	9名
11月	災害避難について	8名
12月	適切な身体拘束について／つぼみの1日について	9名
1月	認知症の方への口腔ケアについての研修／防災研修（自然災害発生	9名

	時における業務継続)	
2月	リスクマネジメント研修	9名
3月	医療研修（誤嚥・窒息）／接客マナー向上研修	8名

外部研修

	研 修 内 容	参加者数
6月	18日 ※Web：フィードバックデータを利用者へ活かす「LIFE」活用法	1名
3月	8日 久留米市養介護施設従事者等向け高齢者虐待防止研修	1名

② 行事や余暇活動、地域との関わり

通年	
誕生会、おやつ・料理レク、運動（ラジオ体操、棒体操、歌謡体操、口腔体操等）、脳トレ（計算、漢字、クイズ、間違い探し、文字穴埋め等）、ゲーム（トランプ、パズル、かるた、風船バレー、カラオケ、的当て、魚釣り等）、制作、DVD鑑賞	
季節行事・イベント	
4・5月	防災訓練
6・7月	外出（蓮の花見学）、ラーメンフェア、そうめん流し、七夕
8・9月	スイカ割り、敬老会
10・11月	外出（コスモス見学）、運動会、防災訓練、ラーメンフェア
12・1月	外出（初詣）、クリスマス会、おやつバイキング
2・3月	新年会、節分、ひな祭り

③ 年度末現在の職員の状況 ※パート職員を含み、ケアホームつぼみの職員を含みます。

	施設長	管理者	介護職員	看護職員	介護支援専門員	その他	計
職員数	1	1	7 (1)	1	(1)	0	10

資格等の取得状況（複数の資格を持つ職員もいます。）

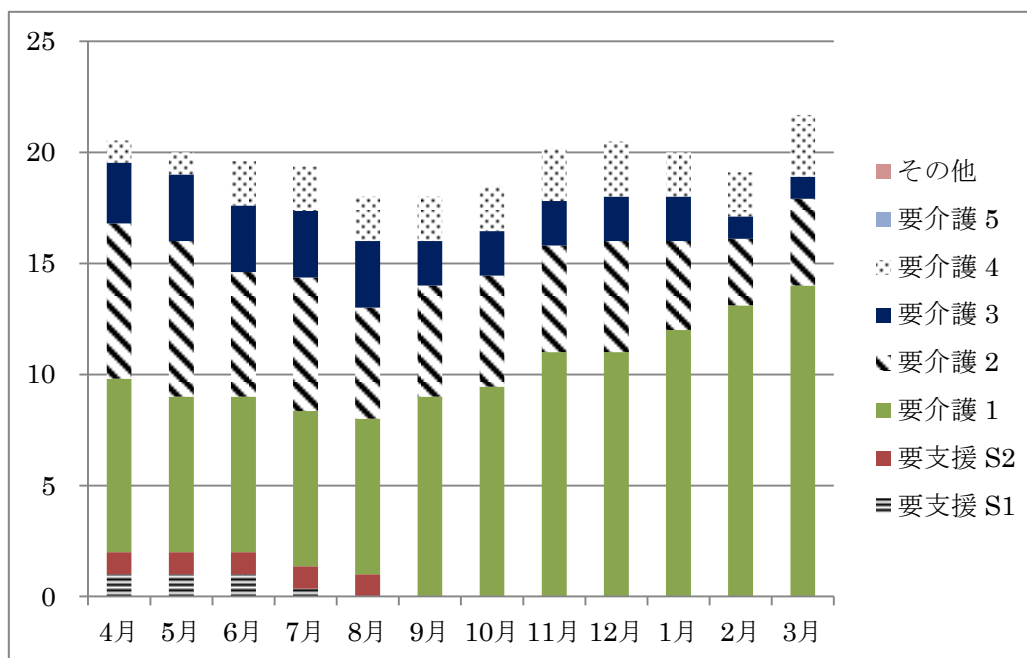
	介護福祉士	介護支援専門員	准看護師
職員数	7	2	1

2. 利用者の状況

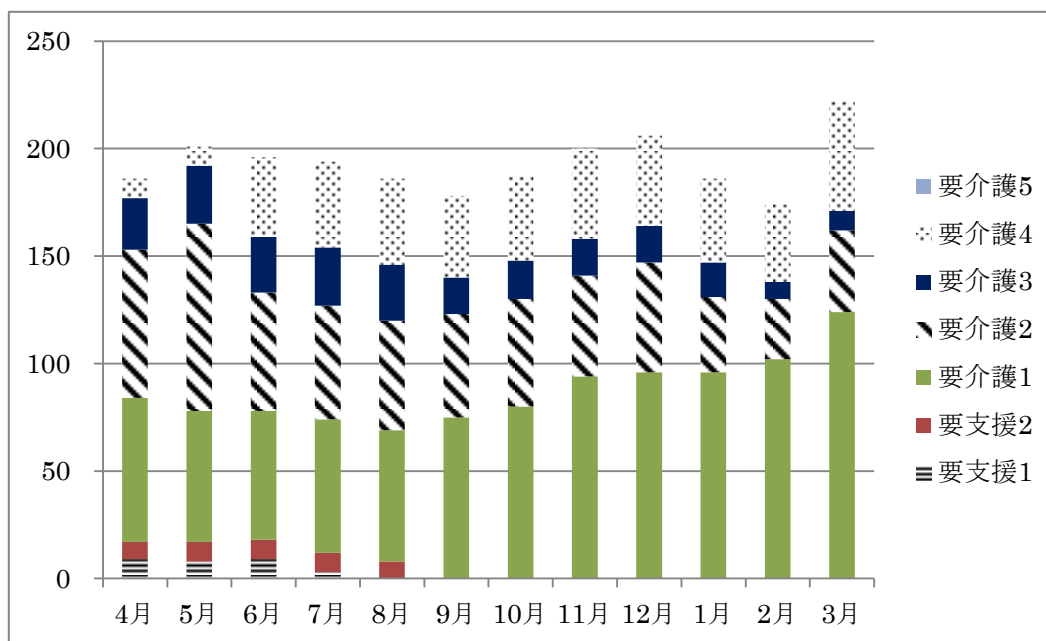
①月別、介護度別利用者の推移（登録者数）

	要支援		要介護					計
	1	2	1	2	3	4	5	
4月	1	1	7.8	7	2.7	1	0	20.5
5月	1	1	7	7	3	1	0	20.0
6月	1	1	7	5.6	3	2	0	19.6
7月	0.4	1	7	6	3	2	0	19.4
8月	0	1	7	5	3	2	0	18.0
9月	0	0	9	5	2	2	0	18.0
10月	0	0	9.5	5	2	2	0	18.5
11月	0	0	11	4.8	2	2.4	0	20.2
12月	0	0	11	5	2	2.5	0	20.5
1月	0	0	12	4	2	2	0	20.0
2月	0	0	13	3	1	2	0	19.1
3月	0	0	14	4	1	3	0	21.7
計	3	5	115.4	61.3	27	24	0	235.4

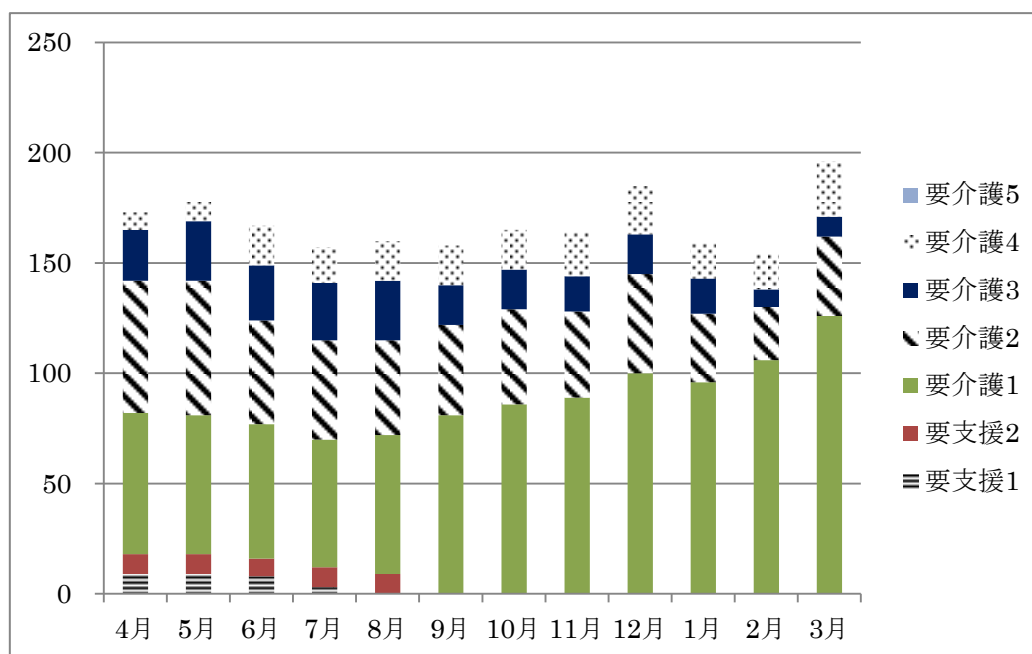
R3年度つばみ利用者数の推移



R3年度つばみ利用者数の通い延人数推移



R3年度つばみ利用者数の訪問延人数推移



【ケアホームつぼみ】

・事業開始年月日	平成28年4月1日
・施設の類型	住宅型有料老人ホーム
・定員	25名（25室）

1. 事業概要報告

令和3年度は、入居者21名から始まり、新規入居者8名、退居者6名となり、年度末には23名に増加しました。年間平均稼働率は81.7%となり、前年度より5.6%増加しましたが、目標の88%にはあと少し届きませんでした。

2. 入居者の状況

① 月別入居者の推移（人数）

	生活保護	一般	計	稼働率
4月	6.0	15.5	21.5	86.0%
5月	6.0	14.8	20.8	83.2%
6月	6.0	15.1	21.1	84.5%
7月	5.7	15.0	20.7	82.8%
8月	4.7	15.0	19.7	78.8%
9月	4.0	15.0	19.0	76.0%
10月	4.5	14.4	18.8	75.4%
11月	6.0	14.8	20.8	83.2%
12月	6.0	14.5	20.5	81.9%
1月	6.0	14.0	20.0	80.0%
2月	6.0	14.1	20.1	80.4%
3月	6.0	15.9	21.9	87.6%
計	66.87	178.12	244.99	81.7%

R3年度ケアホームつぼみ利用者数の推移

